

Załącznik Nr 1

Do uchwały Nr XXV/ 120/ 09

Rady Gminy Tereszpól

z dnia 29 stycznia 2009 roku

**STRATEGIA  
ROZWIĄZYWANIA  
PROBLEMÓW  
SPOŁECZNYCH DLA  
GMINY TERESZPOL NA  
LATA 2008 – 2015**

## SPIS TREŚCI

1. WSTĘP.....	3
1.1. Przesłanki i podstawy prawne opracowania strategii .....	4
1.2. Ramy czasowe konstruowania strategii, uczestnicy warsztatów.....	5
1.3 Podstawowe etapy budowania strategii, struktura dokumentu.....	8
2. Charakterystyka gminy Tereszpól .....	10
2.1 Podstawowe informacje o gminie.....	10
2.1.1 Położenie geograficzne .....	10
2.1.2 Demografia.....	13
2.1.3 Dominująca aktywność gospodarcza .....	15
Rolnictwo .....	15
Przemysł.....	22
Turystyka .....	23
2.2 Strategiczne kierunki rozwoju Gminy Tereszpól .....	24
Rozwój Obszarów Wiejskich.....	25
Przedsiębiorczość:.....	25
Turystyka .....	26
Edukacja.....	26
Infrastruktura.....	26
2.3 System pomocy społecznej w Gminie Tereszpól .....	27
2.4 Źródła podstawowych problemów społecznych i ich  identyfikacja .....	36
2.4.1 Kwestia mieszkaniowa .....	36
2.4.2 System opieki zdrowotnej.....	36
2.4.3 Edukacja i opieka nad dzieckiem.....	37
2.4.4 System opieki nad osobami starszymi i niepełnosprawnymi .....	41
2.4.5 Rynek pracy i zatrudnienie .....	44
2.4.6 Bezpieczeństwo publiczne i patologie społeczne .....	46
2.4.7 Identyfikacja i hierarchizacja problemów społecznych w gminie .....	47
2.5 Kapitał społeczny .....	54
2.5.1 Analiza SWOT .....	58
3. Kierunki rozwoju gminy.....	63
3.1. Wizja rozwoju społecznego Gminy Tereszpól.....	63
3.2 Cele strategiczne .....	65
3.3. Monitoring i wdrażanie strategii.....	74
3.3.1. Monitoring i ewaluacja .....	74
3.3.2. Cechy programów i projektów .....	78
4. Zakończenie .....	81
SPIS TABEL.....	82
SPIS RYSUNKÓW .....	83
Załącznik 1 Wskaźniki produktu i rezultatu na rok 2009.....	84
Załącznik 2 Przykładowe projekty.....	85
Załącznik 3 Osoby obecne na spotkaniach warsztatowych.....	89
Załącznik 4 Roczny Plan Realizacyjny.....	90

# 1. WSTĘP

Wstąpienie Polski w struktury Unii Europejskiej spowodowało, że przed władzami samorządowymi postawiono nowe zadania wynikające z prowadzenia polityki regionalnej. Również sfera społeczna należy do zadań lokalnych samorządów.

Od dnia 1 maja 2004 roku w Polsce obowiązuje nowa ustawa o pomocy społecznej – ustawa z dnia 12 marca 2004 r. ( Dz. U. Nr 64, poz. 593), która reguluje sprawy związane z realizacją zadań z zakresu pomocy społecznej. Przy realizacji strategii może zachodzić potrzeba odwołania się również do innych aktów prawnych (m.in. z zakresu ochrony zdrowia, oświaty i edukacji publicznej, budownictwa socjalnego i inne) ze względu na różnorodność problemów społecznych występujących w gminie. Opracowanie Gminnej Strategii Rozwiązywania Problemów Społecznych pozwoli na racjonalizację lokalnej polityki społecznej oraz wskaże obszary, które w najbliższym czasie powinny stać się przedmiotem szczególnej troski ze strony władz lokalnych i instytucji opieki społecznej dla poprawy jakości życia.

Celem strategii jest określenie celów w zakresie polityki społecznej w gminie Teresopol, a także ustalenie jakie są priorytety w tym zakresie. Można to zrealizować poprzez przeprowadzenie diagnozy i analizy problemów społecznych występujących na terenie gminy w oparciu o dane będące w dyspozycji Gminnego Ośrodka Pomocy Społecznej (uzyskane w toku bieżącej jego działalności), Urzędu Gminy, Powiatowego Urzędu Pracy oraz instytucji i organizacji współpracujących z GOPS. Strategia ma określać także kierunki strategicznych działań odniesionych do rzeczywistych problemów społeczności lokalnej (m.in. bezrobocia i problemów z zatrudnieniem, pomocy na rzecz osób dotkniętych problemem alkoholowym, osób niepełnosprawnych, starszych, rodzin i dzieci z problemami opiekuńczo wychowawczymi itd.), wskazanie skutecznych kierunków działań dla ich rozwiązywania, a także ustalenie współpracy instytucjonalnej dla poszczególnych problemów społecznych. Kolejnym etapem jest stworzenie optymalnego programu działania. Pomoc ma opierać się nie tylko na wsparciu materialnym, ale i pomocy psychologicznej (wsparciu w umacnianiu postaw aktywnych), ścisłej współpracy instytucji i organizacji społecznych. Opracowując gminną strategię rozwiązywania

problemów społecznych, uwzględniono dokumenty programowe unijne, krajowe, wojewódzkie i lokalne, w których akcentuje się konieczność zapewnienia dialogu i partnerskiej współpracy instytucji rządowych, samorządowych, organizacji pozarządowych oraz środowisk lokalnych i społeczności lokalnej.

Strategia jest wieloletnim dokumentem programowym, który ma istotne znaczenie dla zapewnienia bezpieczeństwa społecznego mieszkańców gminy. Nie jest to jednak dokument sztywny. Wyznacza on kierunki i ramy dla planowanych zmian. W miarę zmieniającej się sytuacji społecznej strategia może być uzupełniana o nowe działania i cele. W trakcie realizacji będzie ona poddawana stałej kontroli, czy przyjęte cele i zadania są nadal aktualne oraz czy nie zmieniły swojej hierarchii.

### **1.1. Przesłanki i podstawy prawne opracowania strategii**

Obowiązek opracowania Gminnej Strategii Rozwiązywania Problemów Społecznych wynika wprost z art. 17.1 ustawy o pomocy społecznej z dnia 12 marca 2004 r. Różnorodność problemów społecznych występujących w gminie powoduje konieczność wzięcia pod uwagę także innych aktów prawnych, które mają istotny wpływ na konstrukcję dokumentu i rozwiązywanie zadań społecznych w przyszłości. Są to m.in.:

- ustawa z dnia 24 kwietnia 2003 r. o działalności pożytku publicznego i o wolontariacie (Dz. U. z 2003 r. Nr 96, poz. 873 z późn. zm.),
- ustawa z dnia 13 czerwca 2003 r. o zatrudnieniu socjalnym (Dz. U. z 2003 r. Nr 122, poz. 1143 z późn. zm.),
- ustawa z dnia 20 kwietnia 2004 r. o promocji zatrudnienia i instytucjach rynku pracy (Dz. U. z 2004 r. Nr 99, poz. 1001),
- ustawa z dnia 26 października 1982 r. o wychowaniu w trzeźwości i przeciwdziałaniu alkoholizmowi (Dz. U. z 2002 r. Nr 147, poz. 1231 z późn. zm.),
- ustawa z dnia 27 sierpnia 1997 r. o rehabilitacji zawodowej i społecznej oraz zatrudnianiu osób niepełnosprawnych (Dz. U. z 1997 r. Nr 123, poz. 776 z późn. zm.),
- ustawa z 28 listopada 2003 r. o świadczeniach rodzinnych (Dz. U. z 2003 r. Nr 228 poz. 2255 z późn. zm.),

- ustawa z dnia 29 lipca 2005 r. o przeciwdziałaniu narkomanii (Dz. U. z 2005 r. Nr 179, poz. 1485),
- ustawa z dnia 29 lipca 2005 r. o przeciwdziałaniu przemocy w rodzinie (Dz. U z 2005 r. Nr 180 poz. 1493).

Oprócz wspomnianych aktów prawnych przy realizacji strategii może zachodzić potrzeba odwołania się również do ustaw i aktów wykonawczych z zakresu ochrony zdrowia, oświaty i edukacji publicznej, budownictwa socjalnego.

Opracowując Gminną Strategię Rozwiązywania Problemów Społecznych, uwzględniono dokumenty programowe, w których akcentuje się konieczność zapewnienia dialogu i partnerskiej współpracy instytucji rządowych, samorządowych, organizacji pozarządowych oraz biznesu. Uznaje się także za niezbędną partnerską współpracę z osobami podlegającymi wykluczeniu społecznemu.

## **1.2. Ramy czasowe konstruowania strategii, uczestnicy warsztatów**

W pracach nad aktualizacją Strategii Rozwiązywania Problemów Społecznych uczestniczyło kilkanaście osób z terenu Gminy Teresopol, które wyraziły zainteresowanie udziałem w procesie planowania strategicznego. Wśród nich znalazły się osoby będące członkami Rady Gminy, jak również osoby z szeroko pojętej lokalnej społeczności niezwiązane bezpośrednio ze strukturami zarządzania w gminie. Prace nad Strategią były prowadzone przez koordynatora.

Poszczególne etapy planowania przeprowadzone zostały na spotkaniach warsztatowych, które odbyły się:

- 30 czerwca 2008r

- 04 lipca 2008r

Spotkania pełniły funkcję działań mających na celu analizę potrzeb społecznych. Należy podkreślić, że społeczność uczestniczyła w spotkaniach bardzo aktywnie.

Podczas kilkunastu godzin warsztatowych przeprowadzono diagnozę obszaru objętego strategią, analizę potrzeb społeczności w kontekście możliwości realizowania działań w latach następnych m.in. w ramach Poakcesyjnego Programu Wspierania Obszarów Wiejskich. Po dogłębnej analizie i dyskusjach wyłoniono główne problemy Gminy Teresopol oraz cele rozwoju. Wspólne wypracowane i

uświadomione problemy zostały przełożone na wizję, jej cele i zadania na przyszłość. Efektem konsultacji społecznych wspólnych spotkań, debat i pracy jest opracowana Strategia Rozwiązywania Problemów Społecznych. Dokonano przy tym sprawdzenia komplementarności tych założeń z zapisami zawartymi w innych dokumentach programowych.

Informacje o przygotowywaniu strategii były na bieżąco umieszczane w Internecie na stronie Urzędu Gminy Teresopol. Cele Strategii powinny być wyrazem dążeń i aspiracji społeczności lokalnej zmierzających do rozwiązania zidentyfikowanych problemów, likwidacji barier i zagrożeń oraz do wykorzystania wszelkich szans tkwiących w potencjale ludzkim i materialnym dla przyszłej integracji. Strategia jest więc instrumentem umożliwiającym podejmowanie decyzji zarówno w najbliższym okresie, jak i w odległej perspektywie czasu. Zasady realizacji polityki długofalowej określają cele strategiczne i zadania związane z ich realizacją, działania i decyzje zarówno w najbliższym okresie, jak i decyzje w dalszym okresie powinny być podejmowane na podstawie niniejszej strategii.

Jako element żywy Strategia będzie podlegać ciągłym zmianom, będą pojawiać się nowe, ważne cele, a część z przedstawionych w dokumencie straci swoją aktualność. Ten ciągły proces zmian jest jak najbardziej pożądanym, ponieważ będzie on miernikiem działań i dążeń społeczności lokalnej. Strategia jest ciągle „otwarta” na społeczną dyskusję oraz wszelkie konstruktywne uwagi i wnioski.

Gminna Strategia Rozwiązywania Problemów Społecznych służyć będzie jako podstawa określająca kierunki zamierzeń rozwojowych w sektorze pomocy społecznej na terenie Gminy Teresopol w latach 2008 – 2020.

Podczas pierwszego **warsztatu** – **„Diagnoza sytuacji społecznej w gminie”**, który odbył się dnia 30 czerwca 2008 roku, uczestnicy:

- zapoznali się z celem ogólnym zajęć,
- ustalili (wspólnie z moderatorem) najkorzystniejsze dla ogółu termin kolejnego spotkania warsztatowego,
- dokonali autoprezentacji,
- zapoznali się z procedurą partycypacyjnego modelu opracowywania strategii rozwiązywania problemów społecznych w gminie,

- ustalili zasady współpracy, podział obowiązków, wynikający z potrzeby gromadzenia odpowiednich danych, wytycznych dotyczących aktualizacji Gminnej Strategii Rozwiązywania Problemów Społecznych,
- omówili gminne problemy społeczne, wyodrębniając najważniejsze z nich, podając przyczyny ich powstawania, wymieniając skutki ich trwania,
- zapoznali się z zadaniami do wykonania na następne zajęcia warsztatowe: przygotowanie danych liczbowych, obrazujących sytuację społeczną gminy, zastanowienie się nad wizją rozwoju gminy, wskazania problemów społecznych.

W trakcie drugiego **warsztatu** – **„Analiza problemów oraz zasobów społecznych w gminie”** oraz **„Sformułowanie założeń do GSRPS w oparciu o partycypację**

**społeczną oraz zasady rozwoju społecznego”**, który odbył się dnia 04 lipca 2008 roku, uczestnicy;

- przedstawiali działania instytucji, zajmujących się rozwiązywaniem problemów społecznych – GOPS, Niepubliczny Zakład Opieki Zdrowotnej, Samorządowa Jednostka Oświaty, szkoły, policja i inne,
- analizowali problemy społeczne gminy, zastanawiali się z czego one wynikają, jak ich unikać, jak im zapobiegać, jakie rozwiązania najczęściej stosować, które problemy są najbardziej natężone, itp.
- analizowali potrzeby społeczne mieszkańców, przyporządkowując im jednocześnie instytucje, organizacje mogące dane potrzeby zaspokoić
- dyskutowali nad współpracą instytucji gminnych, organizacji społecznych w zakresie niwelowania przez nie problemów społecznych
- analizowali reakcje mieszkańców gminy na zaistniałe problemy społeczne, z czego wyciągnęli wnioski, następującej treści: *„Występują słabe, ale pozytywne więzi pomiędzy mieszkańcami. W sytuacjach koniecznych podejmowane są wspólne działania”*.
- zostali zapoznani z zasadami rozwoju społecznego,
- wypracowali wizję gminy oraz jej cele strategiczne, określające kierunki pożądanego rozwoju społecznego,
- określili zadania do celów strategicznych, biorąc pod uwagę ich hierarchiczność – zadania priorytetowe, ważne, pozostałe,
- otrzymali zadanie do wykonania, polegające na przygotowaniu własnych pomysłów

na przedsięwzięcia wynikające z opracowanej strategii, które można przeprowadzić w gminie, a tym samym rozwiązać kilka najpilniejszych problemów,

### **1.3 Podstawowe etapy budowania strategii, struktura dokumentu**

W oparciu o uzyskane informacje i materiały oraz warsztaty prowadzone przez moderatorów, został przygotowany dokument, który pozwoli na racjonalizację lokalnej polityki społecznej oraz wskaże obszary, które w najbliższym czasie powinny stać się przedmiotem szczególnej troski władz lokalnych. Metodyka opracowania dokumentu pozwoliła zaangażować środowisko lokalne w budowę strategii na najważniejszych etapach, od diagnozy do wdrożenia i realizacji.

W wyniku wstępnej oceny obowiązującej Strategii Rozwiązywania Problemów Społecznych Gminy Tereszpól zdecydowano, że odbędą się jedynie dwa spotkania warsztatowe, na których wypracowano typologię problemów w gminie oraz wyznaczono cele główne i szczegółowe do realizacji, a także zaproponowano sposób ich realizacji. Pozostałe dane zawarte w strategii poddane zostały aktualizacji.

Pomoc zewnętrzna polegała głównie na prowadzeniu warsztatów ze społecznością lokalną, doradztwie i systematyzacji układu głównych elementów wypracowanego dokumentu. Perspektywa czasowa obowiązywania niniejszego dokumentu została zaproponowana przez uczestników warsztatów do końca 2015 roku.

Etapy opracowania strategii:

1. Prolog – część ta zawiera podstawy prawne opracowania Strategii, zawiera analizę dokumentów ogólnokrajowych, zapisy Programu Integracji Społecznej oraz syntezę Strategii Wojewódzkiej. Dokumenty te zostały poddane analizie pod kątem ich wpływu na lokalną społeczność zamieszkującą teren Gminy Tereszpól.
2. Ocena - polegała na ocenie stanu rzeczy zastanego w Gminie Tereszpól, została ona wystawiona przy pomocy kilku źródeł danych:
  - ✚ Dane zastane - Dane Statystyczne, Dane Ośrodka Pomocy Społecznej, Dane Powiatowego Urzędu Pracy, Dane Policji,
  - ✚ Dane wywołane - Spotkania informacyjne, identyfikacja problemów społecznych oraz koncepcji ich rozwiązania poprzez zajęcia warsztatowe

- Analiza zasobów - Instytucje samorządowe, Organizacje pozarządowe
- 3. Planowanie – w tej części uczestnicy warsztatów opracowali Wizję Gminy oraz wskazali na cele główne (priorytetowe) w ramach których opracowane zostały również cele szczegółowe oraz zadania do realizacji.

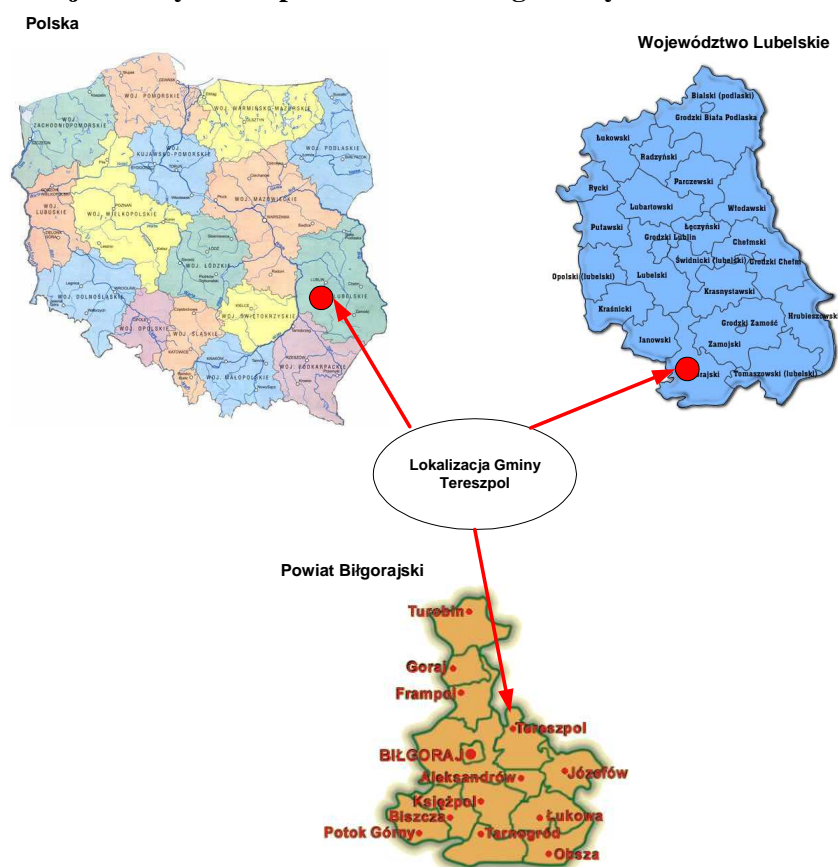
## 2. Charakterystyka gminy Tereszpól

### 2.1 Podstawowe informacje o gminie

#### 2.1.1 Położenie geograficzne

Gmina Tereszpól położona jest w południowo - wschodnim obszarze Polski, w województwie Lubelskim, powiecie Biłgorajskim. Lokalizację Gminy na tle makroregionalnym przedstawia poniższa mapa:

Rysunek 1 Lokalizacja Gminy Tereszpól na tle makroregionalnym.



Źródło: Materiały zaczerpnięte z poprzedniej GSRPS.

Powierzchnia gminy wynosi 14.403 ha ( 144,03 km<sup>2</sup>) w tym:

- grunty orne ..... 3.306 ha (23,0%),
- użytki zielone ..... 387 ha (2,7%),
- lasy i zadrzewienia ..... 10.190 ha (70,7%).
- Łącznie grunty użytkowane rolniczo zajmują ..... 3.717 ha (25,8%).

Charakterystyczną cechą gminy jest fakt, iż aż 70,7% terenu gminy zajmują lasy i zadrzewienia, ponadto gmina leży w otulinie Roztoczańskiego Parku Narodowego.

W obrębie administracyjnym gminy Tereszpól zlokalizowane jest 7 sołectw, których zasięg terytorialny jest następujący:

Rozkład terytorialny wymienionych wyżej sołectw przedstawia poniższa mapa:

- Tereszpól-Zaorenda i Panasówka .....8.712,49
- Tereszpól-Zygmuntów .....939,90
- Tereszpól-Kukielki ..... 761,15
- Lipowiec .....1.313,36
- Bukownica .....1.417,12
- Szozdy .....259,04
- **Razem:** .....14.403,08

Rysunek 2 Rozkład sołectw gminy Tereszpól



Źródło: Materiały zaczerpnięte z poprzedniej GSRPS.

Gmina Tereszpól położona jest na terenie trzech krain fizjograficznych: Równina Białgorajska (należy do makroregionu „Kotlina Sandomierska”), Roztocze Środkowe (makroregion „Roztocze”), Roztocza Zachodniego (makroregion „Roztocze”)-północno zachodnia część obszaru gminy. Roztocze środkowe jest silnie zalesione, nie ma pokrywy lessowej, spoczywa na płaskiej antyklinie kredowej płyty piaskowców i wapiń miocenów budują kulminacje. Nieregularne wzniesienia przecina dolina Wieprza oraz podłużne doliny Tanwi na zachodzie i górnej Sołkiji na wschodzie. Obniżenie między tymi dolinami w okolicach Bełżca przyjęto za granicę Roztocza Środkowego i Wschodniego. Na wschód od doliny górnego Wieprza Roztocze łączy się z równoleżnikowo ukięrkowanymi garbami Grzędy Sołskiej, natomiast od zachodu opada stopniami ku Równinie Białgorajskiej.

Ukształtowanie terenu gminy Tereszpól jest górzyste. Deniwelacje w różnych rejonach gminy wynoszą od kilku do kilkudziesięciu metrów.

Położenie terytorialne Gminy na tle obszaru zwanego Roztoczem przedstawia poniższa mapa:

**Rysunek 3 Położenie gminy Tereszpól na tle Roztocza.**



Źródło: Materiały zaczerpnięte z poprzedniej GSRPS.

## 2.1.2 Demografia

Gminę Tereszpól zamieszkuje 4037 mieszkańców (stan na 31.12.2007 r.). Z tabeli poniżej wynika, iż najliczniejszą grupą osób w gminie są osoby w przedziale wiekowym od 10-19 oraz 20-29 (odpowiednio 621 i 622 osoby) Najmniej liczną grupą osób są osoby w przedziale wiekowym od 0-9 roku życia co świadczy o ujemnym przyroście naturalnym gdyż liczba ta na przestrzeni ostatnich trzech lat wykazuje tendencję malejącą.

Tabela 1 Struktura wieku mieszkańców w gminie Tereszpól w latach 2005-2007

Rok	0-9	10-19	20-29	30-39	40-49	50-59	60-64	65 i więcej	Ogółem
2005	450	649	607	511	572	456	157	626	4074
2006	424	624	625	497	568	469	159	617	4078
2007	412	621	622	500	559	489	164	601	4037

Źródło: Opracowanie własne na podst. danych z [www.stat.gov.pl](http://www.stat.gov.pl)

Tabela 2 Liczba urodzeń i zgonów w Gminie Tereszpól w latach 2005-2007

ROK	URODZENIA	ZGONY	WSPÓŁCZYNNIK DZIETNOŚCI
2005	39	49	0,79
2006	49	49	0
2007	42	59	0,71

Źródło: Opracowanie własne na podst. danych z [www.stat.gov.pl](http://www.stat.gov.pl)

Z powyższej tabeli wynika, że na przestrzeni badanych lat nie było dodatniego współczynnika dzietności. Oznacza to, że przyrost naturalny był ujemny za wyjątkiem roku 2006 kiedy to współczynnik dzietności wynosił 0.

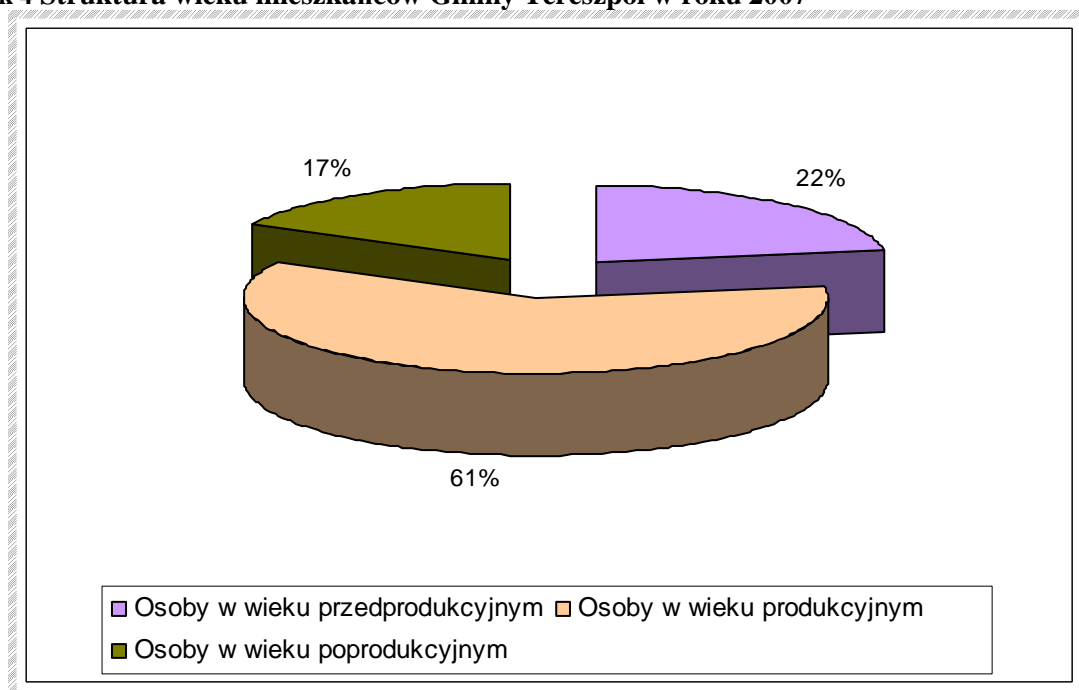
**Tabela 3 Migracje ludności w Gminie Tereszpól w latach 2005-2007**

ROK	Zameldowania	Wymeldowania	SALDO
2005	33	34	-1
2006	32	54	-22
2007	29	58	-29

Źródło: Opracowanie własne na podst. danych z [www.stat.gov.pl](http://www.stat.gov.pl)

Na podstawie powyższej tabeli zauważyć możemy, iż saldo migracji osób z terenu gminy Tereszpól na przestrzeni badanych lat było ujemne. Największą różnicę zauważyć możemy pomiędzy rokiem 2005 a 2006. Spowodowane to jest migracją zarobkową spowodowaną wstąpieniem Polski w szeregi krajów Unii Europejskiej i otwarciem części granic dla polskich pracowników.

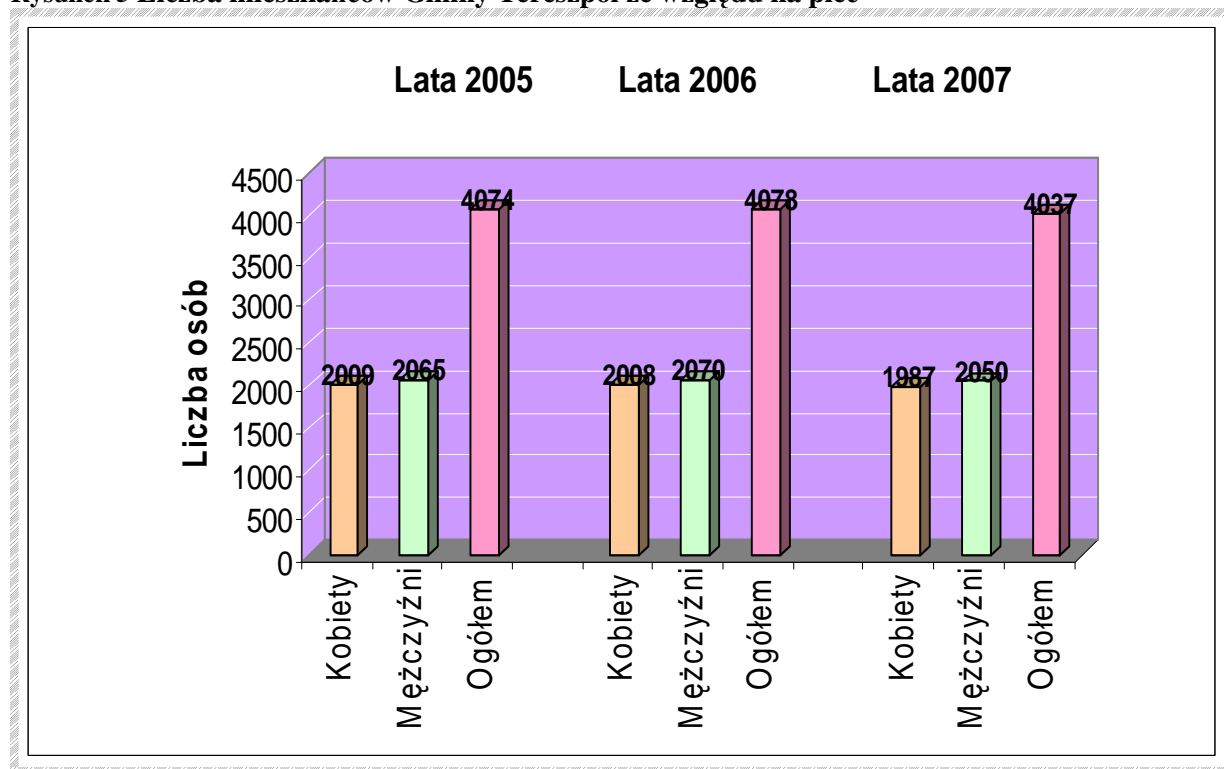
**Rysunek 4 Struktura wieku mieszkańców Gminy Tereszpól w roku 2007**



Źródło: Opracowanie własne na podst. danych z [www.stat.gov.pl](http://www.stat.gov.pl)

Z powyższego rysunku zauważyć możemy, iż dominującą grupą osób w gminie Tereszpól są osoby w wieku produkcyjnym natomiast najmniej liczną grupę stanowią osoby w wieku poprodukcyjnym (zaledwie 17 % ogółu społeczeństwa)

Rysunek 5 Liczba mieszkańców Gminy Tereszpól ze względu na płeć



Zródło: Opracowanie własne na podst. danych z [www.stat.gov.pl](http://www.stat.gov.pl)

Gminę Tereszpól cechuje przewaga mężczyzn nad kobietami. Największą różnicę pomiędzy liczbą mężczyzn i kobiet zaobserwować możemy w roku 2007 gdzie różnica ta wynosiła 63 osoby.

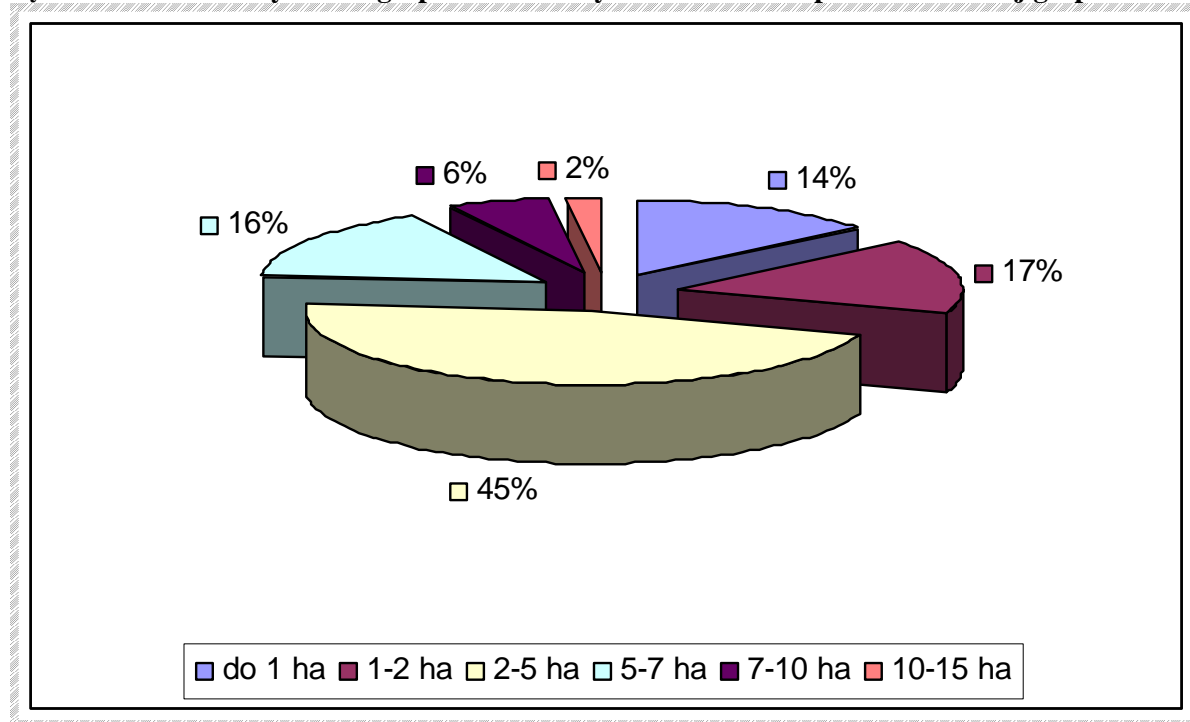
### 2.1.3 Dominująca aktywność gospodarcza

#### Rolnictwo

Gmina Tereszpól jest gminą o charakterze typowo rolniczym. Cechą charakterystyczną rolnictwa na terenie Gminy Tereszpól jest istnienie bardzo wielu gospodarstw o małej bądź bardzo małej powierzchni upraw.

Na podstawie powszechnego spisu rolnego z 2002 roku. Struktura powierzchniowa gospodarstw rolnych przedstawia się następująco.

**Rysunek 6 Procentowy udział gospodarstw rolnych w strukturze powierzchniowej gospodarstw.**



Źródło: Opracowanie własne na podstawie [www.stat.gov.pl](http://www.stat.gov.pl)

Jak wynika z powyższego zestawienia w gminie Tereszpól w 2002 roku było 879 gospodarstw rolnych z czego, aż 45,62% (401) gospodarstw ma powierzchnię od 2 do 5 ha. Natomiast zaledwie 16 gospodarstw zawarte jest w zakresie od 10 do 15 ha. Oceniając strukturę powierzchniową wskazać należy, iż jest ona dość nieefektywna i świadczy o pewnym tradycjonalizmie rolnictwa na terenie gminy. Małe gospodarstwa nie wykorzystują efektu ekonomiki skali i są z reguły w gorszej sytuacji finansowej od gospodarstw dużych.

W strukturze upraw nie występuje dominujący rodzaj upraw. Prawie wszystkie funkcjonujące gospodarstwa rolne uprawiają ziemniaki (93,97%), jednak ogólna powierzchnia zasiewów wynosi zaledwie 16,06% powierzchni terenów uprawianych, co świadczy o niskim zasadzeniu gospodarstw (są to uprawy na własny użytek produkcji zwierzęcej lub konsumpcję).

**Tabela 4 Struktura upraw rolnych na terenie Gminy Tereszpól**

Rodzaj uprawy	liczba gospodarstw	%	powierzchnia upraw [ha]	%
<b>ogółem</b>	697	100,00%	1 582	
<b>pszenica ozima</b>	356	51,08%	196	14,28%
<b>pszenica jara</b>	82	11,76%	47	3,44%
<b>żyto</b>	301	43,19%	179	13,05%
<b>jęczmień ozimy</b>	13	1,87%	6	0,41%
<b>jęczmień jary</b>	56	8,03%	43	3,16%
<b>owies</b>	120	17,22%	75	5,49%
<b>pszenżyto ozime</b>	139	19,94%	84	6,11%
<b>pszenżyto jare</b>	130	18,65%	61	4,41%
<b>mieszanki zbożowe ozime</b>	0	0,00%	0	0,01%
<b>mieszanki zbożowe jare</b>	499	71,59%	399	29,10%
<b>gryka, proso i inne zbożowe</b>	85	12,20%	32	2,34%
<b>kukurydza na ziarno</b>	37	5,31%	2	0,11%
<b>kukurydza na zielonkę</b>	11	1,58%	3	0,23%
<b>strączkowe jadalne</b>	41	5,88%	9	0,67%
<b>ziemniaki</b>	655	93,97%	220	16,06%
<b>buraki cukrowe</b>	0	0,00%	0	0,00%
<b>rzepak ozimy</b>	0	0,00%	0	0,00%
<b>rzepak jary</b>	0	0,00%	0	0,00%
<b>okopowe pastewne</b>	47	6,74%	6	0,43%
<b>warzywa gruntowe</b>	93	13,34%	8	0,57%
<b>truskawki</b>	14	2,01%	2	0,13%

Źródło: Opracowanie własne na podstawie [www.stat.gov.pl](http://www.stat.gov.pl)

Oceniając strukturę produkcji zwierzęcej dostrzega się jedynie pewien symptom specjalizacji w zakresie produkcji kur (fermy kurze), gdzie średnio na jedno gospodarstwo przypada 122 kur. Poza tym ani w produkcji bydła i krów ani też hodowli trzody chlewnej nie występują przejawy wysokiej specjalizacji i dużej skali produkcji zwierzęcej.

**Tabela 5 Struktura produkcji zwierzęcej na terenie Gminy Tereszpól**

Rodzaj hodowli	liczba	średnio na gospodarstwo rolne
bydło	542	0,62
krowy	412	0,47
trzoda chlewna	1 029	1,17
trzoda chlewna lochy	44	0,05
konie	84	0,10
owce	0	0,00
kury	107	
kury nioski	404	122,19
kozy	6 534	7,43
	24	0,03

Źródło: Opracowanie własne na podstawie [www.stat.gov.pl](http://www.stat.gov.pl)

Pewną słabość rolnictwa na terenie gminy Tereszpól dostrzega się również w zakresie wyposażenia gospodarstw rolnych w sprzęt. W 2002 roku na terenie gminy rolnicy posiadali 493 ciągniki (średnio 0,56 na gospodarstwo). W przeliczeniu na areal uprawianych gruntów (1 582 ha) daje to wskaźnik 3,20 ha na jeden ciągnik rolniczy.

**Tabela 6 Wyposażenie w sprzęt gospodarstw rolnych**

Rodzaj sprzętu	liczba	średnio na gospodarstwo rolne
Ciągniki	493	0,56
samochody ciężarowe	15	0,02
kombajny zbożowe	21	0,02
kombajny ziemniaczane	0	0,00
kombajny buraczane	0	0,00

Źródło: Opracowanie własne na podstawie [www.stat.gov.pl](http://www.stat.gov.pl)

Jako uzupełnienie powyższych informacji wskazujących na tradycyjną formę rolnictwa na terenie Gminy Terespol wskazać można na strukturę wykształcenia rolników.

**Tabela 7 Stopień wykształcenia rolników w gminie Terespol.**

<b>Stopień wykształcenia</b>	<b>Liczba</b>	<b>%</b>
wyższe rolnicze	6	0,84%
policealne rolnicze	0	0,00%
średnie zawodowe rolnicze	15	2,10%
zasadnicze zawodowe rolnicze	11	1,54%
kurs rolniczy	213	29,83%
brak wykształcenia rolniczego	469	65,69%
<b>Razem</b>	<b>714</b>	<b>100,00%</b>

Źródło: Opracowanie własne na podstawie [www.stat.gov.pl](http://www.stat.gov.pl)

Zgodnie z przedstawionymi w powyższej tabeli danymi zaledwie 6 rolników posiada wykształcenie wyższe, 15 – wykształcenie średnie zawodowe rolnicze oraz 11 zasadnicze zawodowe rolnicze. 213 rolników może pochwalić się kursami rolniczymi. Natomiast aż 469 rolników nie posiada wykształcenia rolniczego co wskazuje, iż prowadzą oni gospodarstwa w formie tradycyjnej. Wydaje się, iż jest to jednak zdecydowanie za mało aby stworzona została szansa na dynamiczny rozwój rolnictwa i poprawy jego efektywności.

Bardzo źle kształtuje się struktura gospodarstw pod względem aktywności oraz kierunków produkcji.

**Tabela 8 Struktura aktywności gospodarczej gospodarstw rolnych**

<b>Gospodarstwa rolne</b>	<b>liczba</b>	<b>%</b>
nie prowadzące produkcji rolniczej	165	18,77%
produkujące wyłącznie na potrzeby własne	143	16,27%
produkujące głównie na potrzeby własne	459	52,22%
produkujące głównie na rynek	112	12,74%
<b>Razem</b>	<b>879</b>	<b>100,00%</b>

Źródło: Opracowanie własne na podstawie [www.stat.gov.pl](http://www.stat.gov.pl)

Aż 18,77% (165) gospodarstw rolnych nie prowadzi produkcji rolniczej. Niestety tylko 12,74% gospodarstw produkuje na rynek.

Niekorzystnie kształtuje się również struktura w zakresie źródeł dochodów gospodarstw rolnych, z których zaledwie 46 tj. 5,23 % utrzymuje się tylko i wyłącznie z produkcji rolnej. 244 gospodarstw utrzymywanych jest z pracy najemnej i aż 425 tj. 48,35% jako główne źródło dochodów identyfikuje renty i emerytury. Jest to bardzo zła struktura świadcząca o tzw. „ukrytym bezrobociu”, braku dochodowości działalności rolniczej i złej zastanej strukturze społecznej w Gminie Tereszpól

Tabela 9 Źródła dochodów / utrzymania gospodarstw rolnych

<b>Źródło dochodów gospodarstw rolnych</b>	<b>liczba</b>	<b>%</b>
z działalności rolniczej	46	5,23%
z działalności rolniczej i pracy najemnej	5	0,57%
z pracy najemnej	244	27,76%
z pracy najemnej i działalności rolniczej	35	3,98%
z emerytury i renty	425	48,35%
z działalności pozarolniczej	33	3,75%
z nie zarobkowych źródeł utrzymania	28	3,19%
gospodarstwa domowe pozostałe	63	7,17%
<b>Razem</b>	<b>879</b>	<b>100,00%</b>

Źródło: Opracowanie własne na podstawie [www.stat.gov.pl](http://www.stat.gov.pl)

Reasumując, pomimo faktu, iż Gmina Tereszpól jest obszarem typowo wiejskim rolniczym stan rolnictwa na terenie gminy jest zły. Powodem tego jest:

1. Wysokie rozdrobnienie gospodarstw rolnych
2. Niska dochodowość małych gospodarstw
3. Niskie wykształcenie rolników
4. Brak specjalizacji i wiodącej dziedziny produkcji rolnej
5. Pasywna postawa społeczności (wysoki udział gospodarstw czerpiących głównie dochody ze źródeł nie zarobkowych) – przy czym jest to raczej skutek niż przyczyna procesów restrukturyzacyjnych z rolnictwie.
6. Słabo rozwinięty sektor usług towarzyszących rolnictwu.

Opisany wyżej stan głównej sfery aktywności gospodarczej i ekonomicznej społeczności Gminy Tereszpól jakim jest mimo wszystko rolnictwo, rodzi i będzie rodzić bardzo poważne konsekwencje dla oceny stanu społecznego Gminy. Wskazuje ono, bowiem na rosnące problemy w zakresie spadku zamożności ludności, braku perspektyw, odpływu młodzieży a zatem starzenia się wsi i

konieczności podjęcia działań osłonowych zarówno na szczeblu państwa, województwa jak też gminy.

## Przemysł

W Gminie Tereszpól w 2007 roku zarejestrowane było 115 podmiotów gospodarczych.

**Tabela 10 Wykaz podmiotów gospodarczych gminy Tereszpól według branż**

Nr Sekcji	Opis sekcji	ogółem	%
<b>SEKCJA A</b>	Rolnictwo, Leśnictwo, Łowiectwo i Rybactwo	11	9,58
<b>SEKCJA B</b>	Górnictwo i wydobywanie		
<b>SEKCJA C</b>	Przetwórstwo przemysłowe	30	26,08
<b>SEKCJA D</b>	Wytwarzanie i zaopatrywanie w energię elektryczną, gaz, parę wodną, gorącą wodę i powietrze do układów klimatyzacyjnych		
<b>SEKCJA E</b>	Dostawa wody; gospodarowanie ściekami i odpadami oraz działalność związana z rekultywacją	1	0,86
<b>SEKCJA F</b>	Budownictwo	26	22,62
<b>SEKCJA G</b>	Handel hurtowy i detaliczny; naprawa pojazdów samochodowych, włączając motocykle	27	23,51
<b>SEKCJA H</b>	Transport i gospodarka magazynowa	11	9,58
<b>SEKCJA I</b>	Działalność związana z zakwaterowaniem i usługami gastronomicznymi	1	0,86
<b>SEKCJA J</b>	Informacja i komunikacja	1	0,86
<b>SEKCJA K</b>	Działalność finansowa i ubezpieczeniowa	1	0,86
<b>SEKCJA L</b>	Działalność związana z obsługą rynku nieruchomości		
<b>SEKCJA M</b>	Działalność profesjonalna, naukowa i techniczna	3	2,61
<b>SEKCJA N</b>	Działalność w zakresie usług administrowania i działalność wspierająca		
<b>SEKCJA O</b>	Administracja publiczna i obrona narodowa; obowiązkowe zabezpieczenia społeczne		
<b>SEKCJA P</b>	Edukacja	1	0,86
<b>SEKCJA Q</b>	Opieka zdrowotna i pomoc społeczna	1	0,86
<b>SEKCJA S</b>	Pozostała działalność usługowa	1	0,86
<b>RAZEM</b>		<b>115</b>	<b>100,00%</b>

Źródło: Urząd Gminy Tereszpól - Ewidencja Działalności Gospodarczej (stan na 31. 12. 2007rok)

Forma prawna podmiotów gospodarczych na terenie Gminy Tereszpól wskazuje jednak na stosunkowo małą skalę ich działania. Większość bowiem podmiotów (115) jest to działalność osób fizycznych posiadających zarejestrowaną działalność gospodarczą. Forma ta świadczy z reguły o prostej formie działalności i niewielkiej skali majątku (zobowiązania). Forma prawna przedstawia się następująco:

**Tabela 11 Jednostki gospodarcze ze względu na formę prawną w gminie Tereszpól**

<b>Forma prawna</b>	<b>ilość</b>
Jednostki ogółem	115
Osoby fizyczne	112
Spółki prawa handlowego	3
Spółki z udziałem kapitału zagranicznego	0
Spółdzielnie	0
Fundacje	0
Stowarzyszenia i organizacje społeczne	0

Źródło: Opracowanie własne na podstawie Ewidencji Działalności Gospodarczej

Reasumując, działalność gospodarcza na terenie gminy nie jest rozwinięta w stopniu zapieniającym wytworzenie wewnętrznego bogatego rynku pracy, odpowiednich dochodów gospodarstw domowych, a także dostatecznie dużych wpływów do budżetu gminy z tytułu podatków. Ponadto stwierdzić należy, iż położenie w otulinie Parku Narodowego jest czynnikiem ograniczającym lokalizację przedsięwzięć mogących wpłynąć na stan środowiska naturalnego.

## **Turystyka**

Gmina Tereszpól położna jest w całości na obszarze prawnie chronionego Szczebrzeszyńskiego Parku Krajobrazowego, otuliny RPN, rezerwacie

krajobrazowym „Szum” oraz lasy Puszczy Solskiej. Powoduje to ograniczenia dla gospodarki i konieczność dostosowania się do rygorów wynikających z ochrony środowiska. Istnieje jednak możliwość wykorzystania terenu gminy i jej walorów przyrodniczych do celów turystycznych i agroturystycznych. Do chwili obecnej w gminie Tereszpól zarejestrowanych jest 5 gospodarstw agroturystycznych:

1. „POLANA” Elżbieta Popko. Świadczy usługi stałe, liczba miejsc noclegowych – 15.
2. Gospodarstwo Agroturystyczne – Tomasz i Kazimiera Popczak, usługi całoroczne, posiadają 4 miejsca noclegowe w dwóch pokojach
3. „PROROK” – Urszula i Stanisław Borsuk, świadczą usługi stałe, całoroczne, posiadają 16 miejsc noclegowych
4. „Pod olchami” – Janina Szeptuch, świadczą usługi o charakterze stałym, liczba miejsc noclegowych - 8
5. „Na skarpie” – Leszek Popko. Usługa całoroczna, oferują 12 miejsc noclegowych.

Wszystkie gospodarstwa agroturystyczne na terenie gminy Tereszpól znajdują się w miejscowości Lipowiec. Turystów zachęcają czystym powietrzem, lasem pełnym jagód i grzybów. W ofercie posiadają organizację wycieczek, ognisk, grill. Są to jedyne miejsca noclegowe na terenie gminy, inne miejsca noclegowe nie występują.

## **2.2 Strategiczne kierunki rozwoju Gminy Tereszpól**

Głównym dokumentem strategicznym w gminie Tereszpól jest Strategia Rozwoju Gminy Tereszpól, zgodna z kierunkami określonymi w Zintegrowanym Planie Rozwoju Regionalnego, natomiast zasady wdrażania Strategii opierają się na regulacjach dotyczących finansów publicznych i funduszy strukturalnych Unii Europejskiej.

Strategia Rozwoju Gminy Tereszpól została opracowana dla okresu 2000-2020. Celem opracowania Strategii Rozwoju jest zapewnienie koncentracji środków na strategiczne działania lokalnego samorządu. Opracowanie tego dokumentu zapewni planową realizację zadań wynikających z opracowanych i przyjętych programów wraz z określeniem terminów realizacji poszczególnych zadań, źródeł ich finansowania, określeniem produktu, rezultatu i oddziaływania.

Strategia Rozwoju jest ściśle powiązana ze Strategią Rozwoju Powiatu Biłgorajskiego, główne obszary pokrywających się zadań to:

- ✚ Wielofunkcyjny rozwój obszarów wiejskich
- ✚ Wspieranie procesów rozwoju i modernizacja rolnictwa
- ✚ Tworzenie warunków do rozwoju przedsiębiorczości
- ✚ Budowa dróg i ulepszenie systemu komunikacji
- ✚ Rozwój i poprawa infrastruktury społecznej
- ✚ Rozwój i poprawa bazy turystycznej i infrastruktury towarzyszącej
- ✚ Rozwój i wykorzystanie zasobów ludzkich
- ✚ Wykształcone społeczeństwo
- ✚ Aktywizacja zawodowa mieszkańców
- ✚ Zapewnienie bezpieczeństwa zdrowotnego, publicznego i socjalnego obywatelom

Strategia Rozwoju Gminy Teresopol pokrywa się również obszarem działań ze Strategią Rozwoju Województwa Lubelskiego na lata 2006-2020 przyjęta Uchwałą Sejmiku Województwa Lubelskiego Nr XXXVI/530/05 w dniu 4 lipca 2005 r.

Główne obszary powiązanych działań to:

### ***Rozwój Obszarów Wiejskich***

- Poprawa struktury agrarnej, wspieranie korzystnych przemian w rolnictwie w sferze struktury obszarowej (scalanie gruntów celu uzyskania gospodarstw wielkoobszarowych)

- Modernizacja gospodarstw rolnych prowadząca do wzrostu efektywności produkcji, tworzenie grup producenckich i rozwój rynków pierwotnych, wspieranie marketingu artykułów rolno-spożywczych, wspieranie produkcji ogrodniczej, upraw specjalistycznych i przemysłowych

- Ułatwienia w dostępie do wiedzy, stałe podnoszenie kwalifikacji na obszarach wiejskich poprzez szkolenia, kształcenia, rozwój systemu edukacji zawodowej i aktywizacji społeczności wiejskich

- Wykorzystanie walorów dziedzictwa kulturowego dla potrzeb turystyki i rekreacji na obszarach wiejskich

### ***Przedsiębiorczość:***

- Powołanie ekonomicznych instrumentów wspierania przedsiębiorczości wchodzących w skład tworzonego Krajowego Systemu Usług skierowanego dla sektora Małych i średnich przedsiębiorstw
- Włączanie przedsiębiorstw na terenach wiejskich w system wspierania przedsiębiorczości, pomoc w zakładaniu nowych MŚP, organizacja rynku zabezpieczeń przed ryzykiem
- Pomoc w tworzeniu rynków wtórnych w celu ułatwienia zbytu oraz poprawę opłacalności produkcji rolnej
- Poprawa promocji w celu wzrostu konkurencyjności rynkowej województwa na arenie krajowej oraz międzynarodowej
- Podnoszenie atrakcyjności inwestycyjnej regionu przez rozbudowę odpowiedniej infrastruktury technicznej, przygotowanie ofert inwestycyjnych oraz ukształtowanie odpowiedniego klimatu dla inwestorów

### ***Turystyka***

- Polepszenie dostępności komunikacyjnej regionów atrakcyjnych turystycznie, poprawa penetracji przy zachowaniu ograniczeń wynikających z wymogów ochrony środowiska
- Edukacja społeczna w zakresie ochrony unikatowych walorów środowiska, ochrony zasobów, dynamizowania zmian w zakresie agroturystyki
- Umacnianie regionalnego środowiska kulturowego, integracja społeczeństwa regionu przez kulturę

### ***Edukacja***

- Działania na rzecz regionalnej edukacji kulturalnej

### ***Infrastruktura***

- Zwiększenie dostępności komunikacyjnej regionu jako czynnik wzmocnienia atrakcyjności inwestycyjnej i turystycznej, modernizacja i rozbudowa istniejącego układu drogowego
- Zabezpieczenia ciągłości lasów oraz jego produkcyjnych oraz poza produkcyjnych funkcji

- Rozwój infrastruktury obszarów wiejskich, w tym budowę oczyszczalni ścieków i sieci kanalizacyjnych, wodociągów, telefonizację, reelektryfikację, gazyfikacja oraz gospodarkę odpadami
- Rozwój gospodarki ściekowej i ochrony środowiska
- Rozwój gospodarki wodnej
- Działania zmierzające do regulacji rzek i zbiorników wodnych w celu ochrony przeciwpowodziowej oraz racjonalizacji gospodarki wodnej.

### **2.3 System pomocy społecznej w Gminie Tereszpol**

Pomoc społeczna jest instytucją polityki społecznej państwa, mającą na celu umożliwienie osobom i rodzinom przezwyciężenie trudnych sytuacji życiowych, których nie są w stanie pokonać wykorzystując własne środki, możliwości i uprawnienia.

Według ustawy o pomocy społecznej pomoc społeczna jest instytucją polityki społecznej państwa, mającą na celu umożliwienie osobom i rodzinom przezwyciężanie trudnych sytuacji życiowych, których nie są one w stanie pokonać, wykorzystując własne uprawnienia, zasoby i możliwości (art. 2. 1). Pomoc społeczna wspiera osoby i rodziny w wysiłkach zmierzających do zaspokojenia niezbędnych potrzeb i umożliwia im życie w warunkach odpowiadających godności człowieka (art. 3. 1). Ustawa o pomocy społecznej stwierdza, że udziela się pomocy osobom i rodzinom w szczególności z powodu: 1) ubóstwa; 2) sieroctwa; 3) bezdomności; 4) bezrobocia; 5) niepełnosprawności; 6) długotrwałej lub ciężkiej choroby; 7) przemocy w rodzinie; 8) potrzeby ochrony macierzyństwa lub wielodzietności; 9) bezradności w sprawach opiekuńczo-wychowawczych i prowadzenia gospodarstwa domowego, zwłaszcza w rodzinach niepełnych lub wielodzietnych; 10) braku umiejętności w przystosowaniu do życia młodzieży opuszczającej placówki opiekuńczo-wychowawcze; 11) trudności w integracji osób, które otrzymały status uchodźcy; 12) trudności w przystosowaniu do życia po zwolnieniu z zakładu karnego; 13) alkoholizmu lub narkomanii; 14) zdarzenia losowego i sytuacji kryzysowej; 15) klęski żywiołowej lub ekologicznej.

Zadania z zakresu pomocy społecznej na rzecz mieszkańców Gminy Teresopol realizuje Gminny Ośrodek Pomocy Społecznej za pośrednictwem odpowiednich działów i komórek organizacyjnych takich jak:

➤ **Dział Pomocy Środowiskowej, Świadczeń i Usług**

Do zadań Działu należy: przeprowadzanie wywiadów środowiskowych, prowadzenie pracy socjalnej, kompletowanie dokumentów oraz podejmowanie innych niezbędnych czynności związanych ze świadczeniami różnych form pomocy, aktywizowanie społeczeństwa lokalnego w ramach programu Centrum Aktywności Lokalnej, inicjowanie ruchów samopomocowych i obywatelskich, promowanie działań wolontarystycznych, współpraca z lokalnymi instytucjami i organizacjami społecznymi w tym pozarządowymi oraz kościelnymi, wydawanie decyzji w sprawach przyznania bądź odmowy świadczeń, sporządzanie bilansu potrzeb oraz sprawowanie nadzoru nad prawidłowym wykorzystaniem budżetu.

➤ **Dział Dodatków Mieszkaniowych**

Zadaniem, którego jest kompletowanie i opracowywanie dokumentacji oraz decyzji dotyczących przyznania dodatków mieszkaniowych, sporządzanie bilansu potrzeb środków finansowych na dodatki mieszkaniowe oraz analiza obciążeń mieszkaniowych na terenie Gminy Teresopol.

➤ **Dział Świadczeń Rodzinnych**

Dział, ten zajmuje się przyjmowaniem wniosków, wydawaniem decyzji dotyczących świadczeń rodzinnych oraz sporządzaniem bilansu potrzeb środków finansowych na realizację zadań. Dział istnieje od 1 maja 2004 roku.

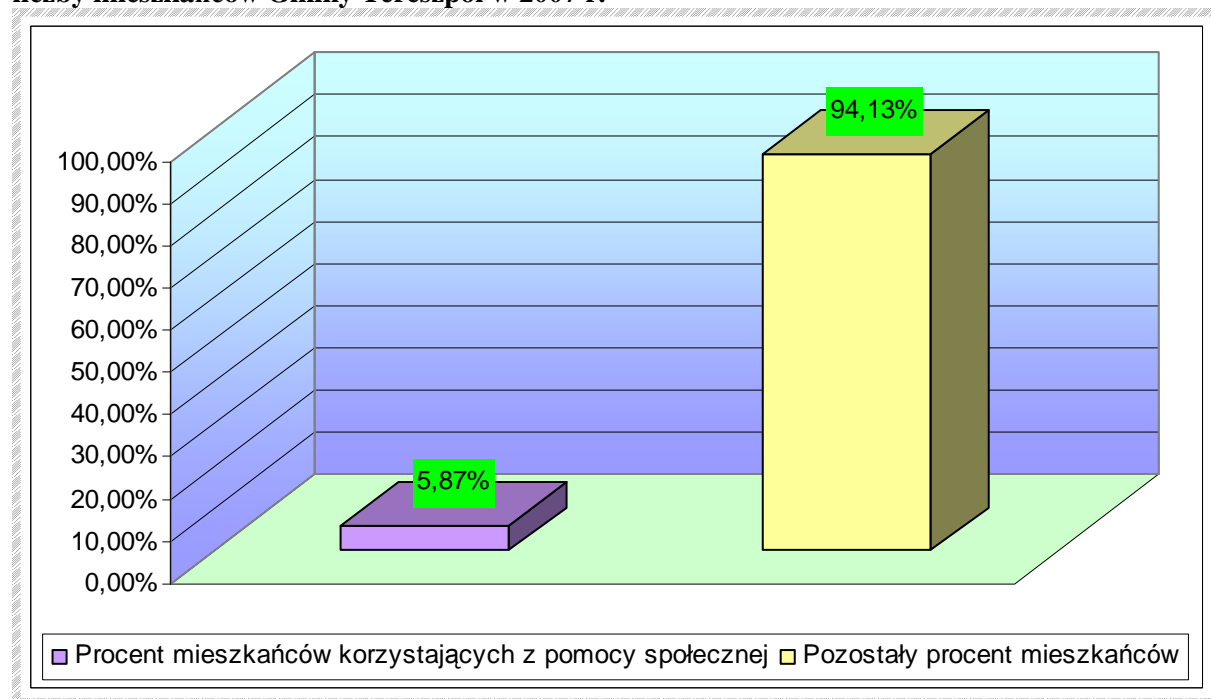
## **POMOC ŚRODOWISKOWA**

### ***Charakterystyka klientów pomocy społecznej***

W 2007 r. z pomocy finansowej i pomocy w formie pracy socjalnej skorzystało 237 osoby.

W odniesieniu do ogólnej liczby mieszkańców, liczba osób korzystająca z pomocy społecznej stanowiła 5,87%.

**Rysunek 7 Procentowy udział osób korzystających z pomocy społecznej w stosunku do ogólnej liczby mieszkańców Gminy Terespol w 2007 r.**



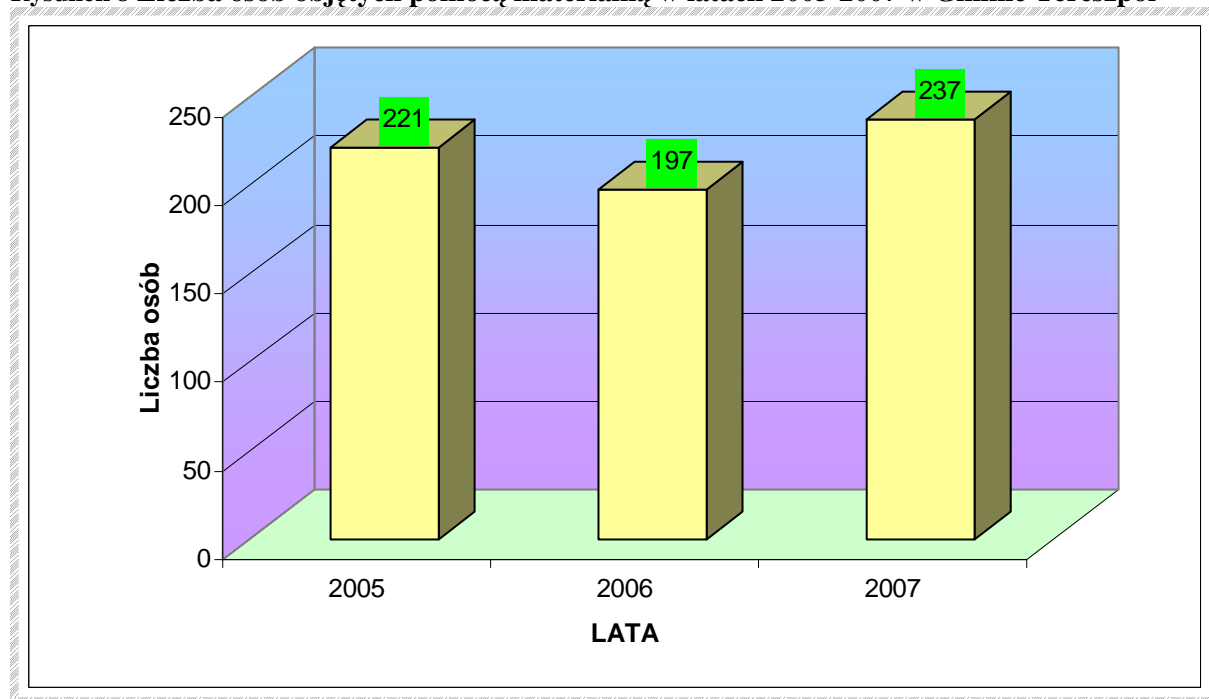
Źródło: Opracowanie własne na podst. danych z Gminnego Ośrodka Pomocy Społecznej w Terespolu.

**Tabela 12 Liczba osób objętych pomocą materialną w latach 2005-2007**

ROK	Liczba osób korzystających z pomocy społecznej
2005	221
2006	197
2007	237

Źródło: Opracowanie własne na podst. danych z Gminnego Ośrodka Pomocy Społecznej w Terespolu

**Rysunek 8 Liczba osób objętych pomocą materialną w latach 2005-2007 w Gminie Tereszpól**



Źródło: Opracowanie własne na podst. danych z Gminnego Ośrodka Pomocy Społecznej w Tereszpolu

Liczba osób objętych pomocą materialną zmniejszyła się w wyniku zmian ustawowych oraz w związku z wejściem Polski do Unii Europejskiej, wiele osób znalazło pracę za granicą, a co za tym idzie polepszyła się ich sytuacja materialna. Jednakże rok 2007 jest rokiem, w którym liczba ta znowu drastycznie wzrosła, związane to było pośrednio z przesyleniem rynków zachodnich i powrotem części osób z krajów zachodniej UE.

**Tabela 13 Typy rodzin objętych pomocą społeczną w latach 2005-2007 w Gminie Tereszpól**

Wyszczególnienie	2005	2006	2007
Ogółem liczba rodzin	186	197	152
Osoby samotne	30	35	20
Gospodarstwa dwuosobowe	12	22	20
Gospodarstwa trzyosobowe	25	23	19
Gospodarstwa czteroosobowe	29	30	29

<b>Gospodarstwa pięcioosobowe</b>	31	37	14
<b>Gospodarstwa sześćoosobowe i więcej</b>	59	50	26
<b>Rodziny z dziećmi ogółem</b>	156	132	77
<b>Rodziny niepełne</b>	23	22	21
<b>Rodziny emerytów i rencistów</b>	70	75	61

Źródło: Opracowanie własne na podst. danych z Gminnego Ośrodka Pomocy Społecznej w Tereszpolu

Zauważalny jest spadek rodzin korzystających z pomocy społecznej natomiast wzrasta liczba rodzin dwuosobowych, co może świadczyć o ich ubóstwie lub ich wykluczeniu społecznym.

**Tabela 14 Powody przyznania pomocy społecznej**

<b>Powód trudnej sytuacji</b>	<b>Liczba Rodzin</b>		
	<b>2005</b>	<b>2006</b>	<b>2007</b>
<b>Ubóstwo</b>	155	162	106
<b>Sieroctwo</b>	6	6	3
<b>Bezdomność</b>	0	0	0
<b>Potrzeba ochrony macierzyństwa</b>	22	25	53
<b>Bezrobocie</b>	95	80	113
<b>Niepełnosprawność</b>	80	54	28

<b>Długotrwała lub ciężka choroba</b>	70	75	98
<b>Bezradność w sprawach opiekuńczo-wychowawczych i prowadzeniu gospodarstwa domowego w tym:</b>	102	103	70
<b>Rodziny niepełne</b>	23	22	21
<b>Rodziny wielodzietne</b>	49	53	22
<b>Przemoc w rodzinie</b>	10	8	2
<b>Alkoholizm</b>	20	15	15
<b>Narkomania</b>	0	0	0
<b>Trudności w przystosowaniu do życia po opuszczeniu zakładu karnego</b>	0	0	1

Źródło: Opracowanie własne na podst. danych z Gminnego Ośrodka Pomocy Społecznej w Tereszpolu

Uzupełnieniem tych różnych przyczyn przyznawania pomocy jest występowanie kilku zjawisk naraz w tym ubóstwa. W 2007 r. dominującym problemem powodującym zgłaszanie się o pomoc jest bezrobocie, które dotyczyło - 113 osób, czyli 47,5% ogółu klientów Ośrodka. Niedostateczna ilość pracy, niski poziom kwalifikacji i wykształcenia, niepełnosprawność, długotrwała choroba, uzależnienia decydują o wysokiej liczbie klientów pozostających bez pracy i one stały się problemami dominującymi. Kolejnym powodem przyznania pomocy jest ubóstwo – 106 osób (45%). Bezradność w sprawach opiekuńczo – wychowawczych, ochrona macierzyństwa, alkoholizm są problemami towarzyszącymi tym zjawiskom, które uplasowały się na czele, czyli bezrobociu, niepełnosprawności. Często ludzie nie przyznają się do swoich uzależnień lub bezradności – nie radzenia sobie z problemami życia codziennego a co za tym idzie nie utożsamiają się z takimi problemami. Problemy w rodzinach nakładają się, a pracownicy wykazują to, co jest

udokumentowane np. bezrobocie. Zwrócić należy uwagę, że jedna rodzina korzystała z pomocy nie tylko z jednego problemu. Pod pojęciem wykluczenia należy rozumieć: brak lub ograniczenie możliwości uczestnictwa, wpływania i korzystania z podstawowych instytucji publicznych i rynków, które powinny być dostępne dla wszystkich, a szczególności dla osób ubogich.

Środowiska zgłaszające się o pomoc w latach 2005-2007 były objęte różnymi formami pomocy materialnej i rzeczowej.

### **Zadania własne**

#### **Udzielono pomocy w następujących formach:**

**Tabela 15 Zasiłki celowe i w naturze**

<b>Rok</b>	<b>2005</b>	<b>2006</b>	<b>2007</b>
<b>Liczba osób</b>	68	85	121

Źródło: Opracowanie własne na podst. danych z Gminnego Ośrodka Pomocy Społecznej w Terespolu

Zasiłki te zostały udzielone na zakup żywności, opału, odzieży, przyborów szkolnych, leków, na częściowe pokrycie kosztów leczenia itp. w zależności od potrzeb osób ubiegających się o pomoc.

**Tabela 16 Zasiłki okresowe**

<b>Rok</b>	<b>2005</b>	<b>2006</b>	<b>2007</b>
<b>Liczba osób</b>	24	18	31

Źródło: Opracowanie własne na podst. danych z Gminnego Ośrodka Pomocy Społecznej w Terespolu

**Tabela 17 Pomoc w postaci posiłku-dożywianie dzieci w stołówkach szkolnych**

<b>Rok</b>	<b>2005</b>	<b>2006</b>	<b>2007</b>
<b>Liczba osób</b>	80	85	100

Źródło: Opracowanie własne na podst. danych z Gminnego Ośrodka Pomocy Społecznej w Terespolu

### **Zadania zlecone**

W zakresie zadań zleconych udzielono pomocy w formie przyznania zasiłków stałych.

**Tabela 18 Zasiłki stałe**

<b>Rok</b>	<b>2005</b>	<b>2006</b>	<b>2007</b>
<b>Liczba osób</b>	7	10	11

Źródło: Opracowanie własne na podst. danych z Gminnego Ośrodka Pomocy Społecznej w Terespolu

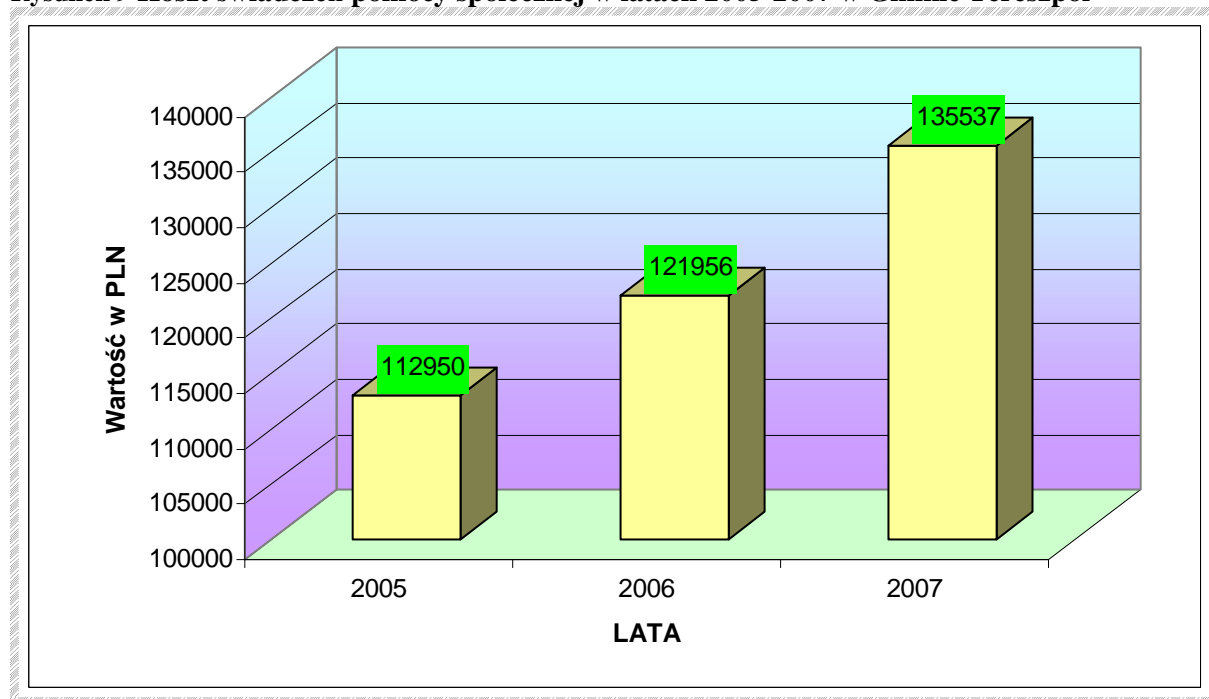
**Tabela 19 Koszt świadczeń pomocy społecznej w latach 2005-2007 w Gminie Terespol**

<b>Wyszczególnienie</b>	<b>LATA</b>		
	<b>2005</b>	<b>2006</b>	<b>2007</b>
<b>Koszty świadczeń pomocy ogółem</b>	112.950,00	121.956,00	135.537,00
<b>w tym:</b>			
<b>w ramach zadań własnych</b>	89.536,00	93.139,00	103.616,00
<b>w ramach zadań zleconych</b>	23.414,00	28.817,00	31.921,00

Źródło: Opracowanie własne na podst. danych z Gminnego Ośrodka Pomocy Społecznej w Terespolu

Z danych wynika, że w 2007 r. w porównaniu z latami 2005 i 2006r. w ramach zadań zleconych, jak również zadań własnych koszt świadczeń pomocy w bardzo dużym stopniu się zwiększył.

**Rysunek 9 Koszt świadczeń pomocy społecznej w latach 2005-2007 w Gminie Teresopol**



Źródło: Opracowanie własne na podst. danych z Gminnego Ośrodka Pomocy Społecznej w Terespolu

#### DODATKI MIESZKANIOWE

W 2007 roku z pomocy materialnej w formie dodatków mieszkaniowych skorzystało 4 osoby w tym:

⇒ Zasób gminny	-	1 rodziny	867,16 zł
⇒ Spółdzielnie	-	0 rodziny	0 zł
⇒ Zakładowe	-	0 rodziny	0 zł
⇒ Inne (domy prywatne)	-	3 rodziny	466,12 zł
⇒ <b>Ogółem</b>	-	<b>4 rodziny</b>	<b>1.333,28 zł</b>

## **2.4 Źródła podstawowych problemów społecznych i ich identyfikacja**

### **2.4.1 Kwestia mieszkaniowa**

Zgodnie z ustawą o ochronie praw lokatorów i mieszkaniowym zasobie gminy, przez pojęcie lokalu socjalnego należy rozumieć lokal nadający się do zamieszkania ze względu na wyposażenie i stan techniczny, którego powierzchnia pokoi przypadająca na członka gospodarstwa domowego najemcy nie może być mniejsza niż 5 m<sup>2</sup>, a w wypadku jednoosobowego gospodarstwa domowego 10 m<sup>2</sup>, przy czym lokal ten może być o obniżonym standardzie. Na terenie Gminy Teresopol przeważają prywatne budynki jednorodzinne, wielorodzinne w miejscowościach po byłych Państwowych Gospodarstwach Rolnych.

W roku 2006 zgodnie z danymi zawartymi w Regionalnym Banku Danych na terenie gminy Teresopol było 1141 mieszkań, w których znajdowało się 4284 izby a ich łączna powierzchnia użytkowa wynosiła 92 304 m<sup>2</sup>. W zasobie gminnym znajdowało się 5 mieszkań z 18 izbami oraz 203 m<sup>2</sup> powierzchni użytkowej.

### **2.4.2 System opieki zdrowotnej**

Gminę Teresopol obsługuje 1 Niepubliczny Zakład Opieki Zdrowotnej, mieszczący się w ośrodku gminnym, zapewniając pełną opiekę zdrowotną otwartą. Natomiast lecnictwem zamkniętym gmina jest objęta przez Szpital Powiatowy w Biłgoraju. Podobnie wygląda sprawa Pogotowia Ratunkowego, które również zlokalizowane jest w Biłgoraju. Ze specjalistycznych usług medycznych mieszkańcy gminy korzystają w Przychodniach w Biłgoraju, Tomaszowie Lubelskim, Zamościu, Chełmie oraz Lublinie. W gminie praktyki lekarskie prowadzi jeden lekarz, który w roku 2006 wydał 13 150 porad lekarskich.

### **2.4.3 Edukacja i opieka nad dzieckiem**

Jedną z kluczowych zmian po 1989/90 roku było rozpoczęcie edukacji na szczeblu wyższym, przez coraz liczniejsze grono osób. Wykształcenie uznano za sposób na ograniczenie bezrobocia. Miejscowe władze dokładają wszelkich starań, aby kształcenie na poziomie przedszkolnym, podstawowym oraz gimnazjalnym, w najwyższym stopniu rozwijało intelektualnie uczniów: stanowiło solidną podstawę do dalszej nauki. Zależy nam, aby społeczność gminy Tereszpól była bardzo dobrze wykształcona.

#### **Szkoły i placówki**

Na terenie gminy Tereszpól funkcjonuje jeden punkt przedszkolny posiadający w sumie jeden oddział i skupiający 14 uczniów oraz zatrudniający jednego nauczyciela. Przy trzech szkołach podstawowych znajdują się trzy oddziały zerowe skupiające 41 uczniów. W trzech szkołach podstawowych funkcjonuje 16 oddziałów skupiających 277 uczniów. Na terenie gminy funkcjonuje dwa gimnazja posiadające 8 oddziałów i skupiające 165 uczniów. Szczegółowo zasoby ludzkie przedstawione są w tabeli poniżej.

#### **Infrastruktura**

Łącznie we wszystkich szkołach jest 29 sal lekcyjnych i 5 pracowni komputerowych. Szkoły posiadają trzy sale gimnastyczne oraz jedną wspólną posiadają gimnazjum wespół ze szkołą podstawową. Przy szkołach podstawowych zorganizowano trzy boiska szkolne przystosowane do gier zespołowych. We wszystkich placówkach oświatowych znajduje się łącznie 3 biblioteki z czego dwie wyposażone są w stanowiska komputerowe. Infrastruktura jest przedstawiona w tabeli poniżej.

Tabela 20 Struktura szkół na terenie gminy stan na 09.2008

Wyszczególnienie	Liczba oddziałów	Liczba uczniów	Liczba uczniów niepełnosprawnych	Liczba uczniów dowożonych	Liczba nauczycieli					Liczba nauczycieli wg stopnia awansu zawodowego				Zatrudnieni w obsłudze szkół			Dożywianie	
					Liczba nauczycieli ogółem	w przeliczeniu na etaty	pełnozatrudnionych	niepełnozatrudnionych	niepełnozatrudnionych w przeliczeniu na etaty	Stażysty	Kontraktowi	Mianowani	Dyplomowani	Ogółem pracownicy obsługi	w przeliczeniu na pełne etaty	w tym: pełnozatrudnieni	Ogółem	Refundacja
Zespół Szkół Samorządowych w Tereszpolu- Zaorendzie Szkoła Podstawowa	7	156	-	15	15	14	13	2	1	-	2	9	4	2	1,5	1	136	28
Oddziały zerowe	1	25	-	4	1	1	1	-	-	-	-	-	1	1	1	1	39	4
Gimnazjum	5	91	-	27	10	9,5	9	1	0,5	-	2	4	4	7	7	7	52	7
Zespół Szkół Samorządowych w Tereszpolu- Kukiełkach Szkoła podstawowa	6	94	3	-	12	10,22	9	3	1,22	-	4	1	7	5	5	5	74	18
Oddziały zerowe	1	11	-	-	1	1	1	-	-	-	1	-	-	-	-	-	11	1
Gimnazjum	3	74	3	-	8	10,5	3	5	2,5	1	1	5	1	2	2	2	48	11
Szkoła Podstawowa w Lipowcu	3	27	1	-	9	6,2	5	4	1,2	-	1	4	3	3	2	1	27	
Oddział zerowy - Lipowiec	1	5	-	-									1				5	
<b>Razem</b>	<b>27</b>	<b>483</b>	<b>7</b>	<b>46</b>	<b>56</b>	<b>52,42</b>	<b>41</b>	<b>15</b>	<b>6,42</b>	<b>1</b>	<b>11</b>	<b>23</b>	<b>21</b>	<b>20</b>	<b>18,5</b>	<b>17</b>	<b>392</b>	<b>69</b>
Punkt przedszkolny Tereszpol - Zaorenda	1	14	-	-	1							1					14	-

Źródło: Opracowanie własne na podstawie danych ze szkół z tereny gminy Tereszpol

Tabela 21 Infrastruktura w szkołach na terenie gminy stan na 09.2008 r

Wyszczególnienie	Liczba sal lekcyjnych	Pracowni komputerowych	Liczba komputerów	Liczba bibliotek	Liczba komputerów w bibliotekach	Liczba świetlic	Liczba sal sportowych	Liczba boisk	Liczba gabinetów lekarskich	Kuchnia	Stolówka
<b>Nazwa szkoły lub gimnazjum</b>											
<b>Zespół Szkół Samorządowych im. Jana Pawła II w Tereszpolu-Zaorendzie</b>	14	2	30	1	5	1	1	1	-	1	1
<b>Zespół Szkół Samorządowych im. Henryka Sienkiewicza w Tereszpolu-Kukiełkach</b>	10	2	26	1	6	-	1	1	-	1	1
<b>Szkoła Podstawowa w Lipowcu</b>	5	1	7	1	-	-	1	1	-	-	-

Źródło: Opracowanie własne na podstawie danych ze szkół z tereny gminy Tereszpol

## Wyniki w nauce

W roku 2007 szkoły podstawowe z terenu gminy Tereszpól uzyskały średnio 24,54 punktów ze sprawdzianu kończącego naukę. Był to wynik o niecały punkty gorszy od wyniku uzyskanego w powiecie (25,49 pkt) oraz wynik gorszy o 1,19 punktu od wyników uzyskanych w województwie lubelskim (25,73). Gimnazjum w Tereszpole uzyskało z egzaminów gimnazjalnych z części humanistycznej 33,17 pkt co było wynikiem gorszym od uzyskanego w powiecie o 0,09 pkt, natomiast wyniki uzyskane z części matematyczno-przyrodniczej były o prawie 0,15 pkt lepsze od wyników uzyskanych w powiecie biłgorajskim.

Tabela 22 Porównanie wyników egzaminów końcowych w szkołach i gimnazjach na tle powiatu i województwa

Rok 2007			
	Gmina	Powiat	Województwo
<b>Szkoła Podstawowa</b>	24,54	25,49	25,73
<b>Gimnazjum</b>			
<b>Cz. Humanistyczna</b>	33,17	33,26	31,23
<b>Cz. Matematyczno przyrodnicza</b>	27,3	27,46	26,61

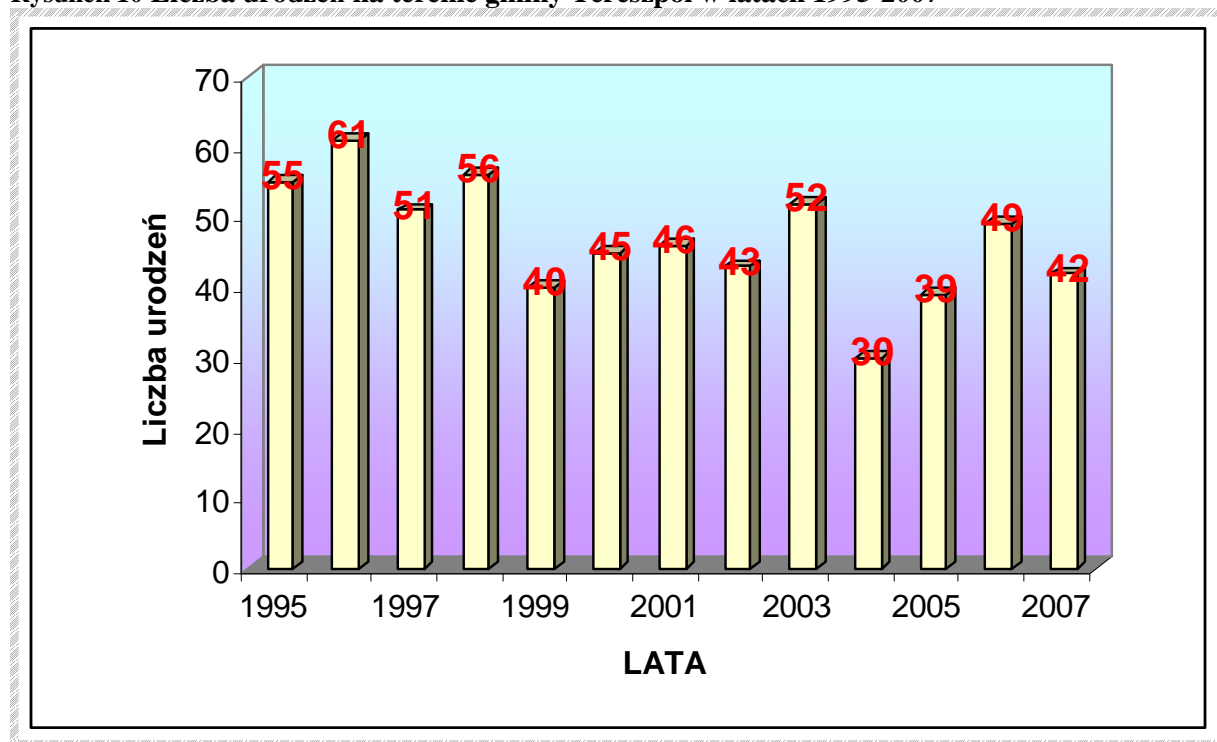
Źródło: Opracowanie własne na podstawie danych z [www.oke.krakow.pl](http://www.oke.krakow.pl)

## Liczba uczniów

Na przestrzeni ostatnich dwunastu lat liczba urodzeń na terenie gminy ma trend malejący. Największą różnicę na przestrzeni badanych lat możemy zaobserwować pomiędzy rokiem 1996 (61 urodzeń) a rokiem 2004 (tylko 30). Utrzymanie trendu malejącego w przyszłości doprowadzić może do zamknięcia

części szkół na terenie gminy. Na tak słaby przyrost naturalny wpływ ma wiele czynników począwszy od czynnika ekonomicznego a kończąc na nowym modelu rodziny 2 + 1.

Rysunek 10 Liczba urodzeń na terenie gminy Tereszpól w latach 1995-2007



Źródło: Opracowanie własne na podstawie danych z [www.stat.gov.pl](http://www.stat.gov.pl)

#### 2.4.4 System opieki nad osobami starszymi i niepełnosprawnymi

Polska transformacja doświadczyła całe społeczeństwo. Wśród spauperyzowanych znalazła się także wielomilionowa grupa ludzi starszych, emerytów i rencistów, których z roku na rok przybywa. Prognozy demograficzne wskazują, że w kolejnych latach procent osób w starszym wieku w całej populacji będzie zwiększał się systematycznie. Ważnym wymiarem tendencji demograficznych w Polsce jest zjawisko zawężonej zastępowalności pokoleń. Według danych GUS 2007 rok jest kolejnym z rzędu, w którym wystąpił ujemny przyrost naturalny. Obniża się poziom współczynnika dzietności. Z drugiej strony na proces starzenia się populacji wpływa wydłużenie się przeciętnego trwania życia, a co za tym idzie wzrost liczby osób w wieku starszym. W powszechnej opinii starość postrzegana jest jako

okres całkowitej degradacji, izolacji, samotności, braku uczucia i życzliwości, niedołęstwa, odczuwalnych dolegliwości somatycznych, postępującego uzależnienia od otoczenia, beznadziejnego i ponurego czekania na śmierć. Najczęściej sygnalizowanym przez tę kategorię osób problemem jest pogarszający się stan zdrowia, niepełnosprawność oraz trudna sytuacja materialna. Wpływ na niekorzystny stan zdrowia Polaków mają trudne warunki życia, stresy, niedociągnięcia w zakresie opieki zdrowotnej, warunki środowiskowe a także brak dbałości o własne zdrowie. Zmieniająca się struktura i funkcje współczesnej rodziny nie sprzyjają kształtowaniu się warunków do sprawowania opieki nad sędziwym członkiem rodziny. Coraz częściej osoby starsze tworzą jednoosobowe gospodarstwa domowe, a gdy osoby te mieszkają razem z dziećmi to właśnie ich świadczenia emerytalne niejednokrotnie stanowią źródło pewnego i stałego dochodu rodzin wielopokoleniowych. Sytuacja najstarszej generacji Polaków jest znacznie gorsza niż ich rówieśników w krajach Unii Europejskiej. Mówi się o redukcji wydatków państwa, w tym także w sektorze pomocy społecznej-pomoc ludziom starszym, chociaż zapotrzebowanie na osłony socjalne rośnie i będzie rosło nadal. Ludzie starsi wymagają różnych form wsparcia społecznego, aby to się mogło stać powinna być dokładnie zdiagnozowana ich sytuacja. Potrzebna jest, zatem nowa polityka społeczna: elastyczna, kreatywna, nowatorska oparta na współpracy samorządu i organizacji pozarządowych. Dane demograficzne wskazują na szybkie starzenie się populacji naszej gminy. Według danych na dzień 31.12.2007 r. w Gminie Tereszpól było 686 osoby w wieku poprodukcyjnym, co stanowi 17 % ogółu ludności.

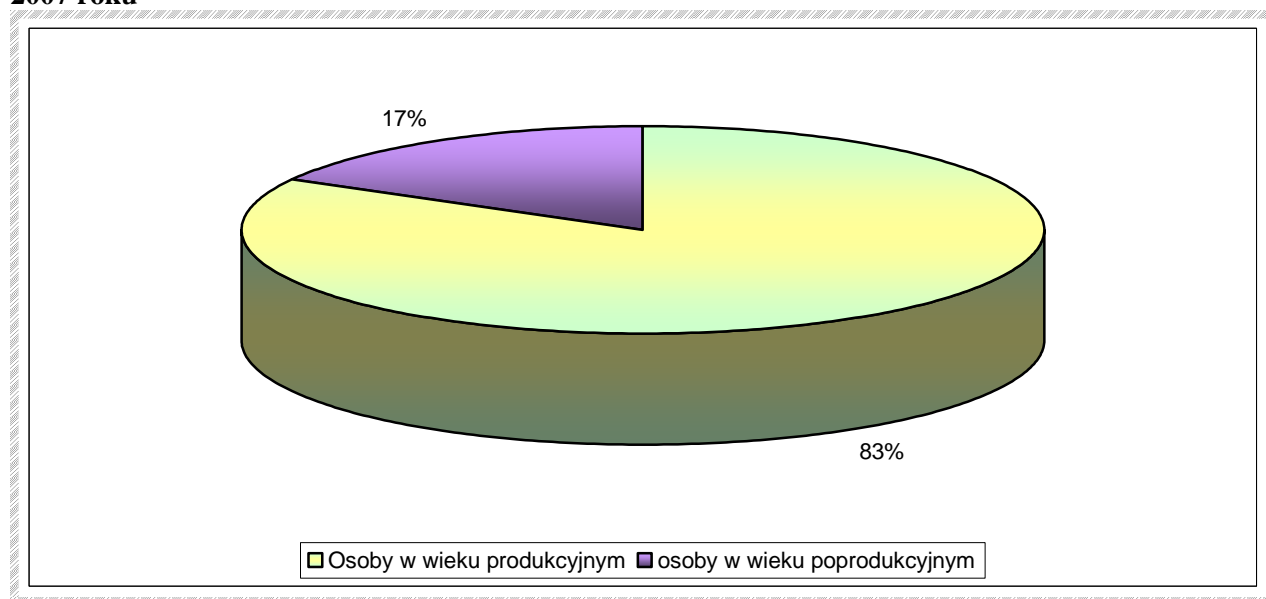
Na terenie gminy , zgodnie z Narodowym Spisem Powszechnym, w roku 2002 znajdował się 752 osoby niepełnosprawne z czego 343 to mężczyźni a 399 kobiety, co stanowiło 18,1% ogółu społeczeństwa. Zgodnie z przyjętą definicją Europejskiego Forum Niepełnosprawności z 1994 - „osobą niepełnosprawną jest jednostka w pełni swych praw, znajdująca się w sytuacji upośledzającej ją na skutek barier środowiskowych, ekonomicznych i społecznych, których z powodu występujących u niej uszkodzeń nie może przewyższać w taki sposób jak inni ludzie. Bariery te zbyt często są zwiększane przez deprecjonujące postawy ze strony społeczeństwa”.

Tabela 23 Liczebność poszczególnych grup wiekowych osób starszych w Gminie w 2007

Płeć	Wiek	Liczba	Płeć	Wiek	Liczba	Ogółem
KOBIECY	60-69	168	MEZYCYZYNI	60-69	138	306
	70-74	103		70-74	74	177
	75-79	83		75-79	55	138
	80-84	68		80-84	21	89
	85<	42		85<	13	55
RAZEM:		464	RAZEM:		301	765

Źródło: Opracowanie własne na podstawie danych z [www.stat.gov.pl](http://www.stat.gov.pl)

Rysunek 11 Osoby w wieku poprodukcyjnym w stosunku do pozostałej liczby osób w Gminie w 2007 roku



Źródło: Opracowanie własne na podstawie danych z [www.stat.gov.pl](http://www.stat.gov.pl)

## 2.4.5 Rynek pracy i zatrudnienie

Liczba bezrobotnych mieszkańców gminy zarejestrowanych w Powiatowym Urzędzie Pracy w Biłgoraju na koniec grudnia 2007 r. wynosiła, 220 z czego 52,7% stanowili mężczyźni tj. 116 osób. W stosunku do analogicznego okresu roku 2006 liczba bezrobotnych była niższa o 59 osób.

Liczba bezrobotnych z prawem do zasiłku wynosiła 28 osób, które stanowiły 12,7% ogółu bezrobotnych. W stosunku do analogicznego okresu roku 2006 ich liczba ta wzrosła o 5 osób. Wśród ogółu bezrobotnych aż 87,% tj. 192 osoby stanowili bezrobotni bez prawa do zasiłku, a ich liczba w stosunku do analogicznego okresu roku 2006 spadła o 64 osoby.

Tabela 24 Dane o liczbie bezrobotnych w 2006 i 2007 roku uwzględniające kategorie bezrobotnych w Gminie Tereszpól

Wyszczególnienie	Kobiety		Mężczyźni		Ogółem	
	2006	2007	2006	2007	2006	2007
Bezrobotni z prawem do zasiłku	8	9	15	19	23	28
Bezrobotni bez prawa do zasiłku	137	95	119	97	256	192
Ogółem	145	104	134	116	279	220

Źródło: Opracowanie własne na podstawie danych z PUP w Biłgoraju

Charakterystyczną cechą bezrobocia w Gminie Tereszpól jest niski poziom wykształcenia osób bezrobotnych, co w zasadniczy sposób decyduje o ich szansach na znalezienie zatrudnienia. Na koniec 2007 roku najliczniejszą grupę reprezentowały osoby z wykształceniem zasadniczym zawodowym oraz gimnazjalnym i poniżej stanowiąc 61,4% ogółu bezrobotnych tj. 135 osoby.

Tabela 25 Szczegółowa struktura wg wykształcenia z uwzględnieniem mężczyzn, kobiet, osób niepełnosprawnych, młodzieży do lat 25 w Gminie

Wyszczególnienie	Liczba bezrobotnych				
	Kobiety	Mężczyźni	Ogółem	Z ogółu	
				Niepełnosprawni	Młodzież do 25 lat
	2007	2007	2007	2007	2007
Wyższe	15	8	23	-	5
Policealne i średnie zawodowe	26	26	52	-	26
Średnie ogólnokształcące	8	2	10	-	5
Zasadnicze zawodowe	28	43	71	2	7
Gimnazjalne i poniżej	26	38	64	1	4
<b>Razem</b>	<b>104</b>	<b>116</b>	<b>220</b>	<b>3</b>	<b>47</b>

Źródło: Opracowanie własne na podstawie danych z PUP w Biłgoraju

Okres pozostawania bez pracy stanowi jeden z wielu czynników, który w istotny sposób zmniejsza szanse bezrobotnego na powrót na rynek pracy. O zagrożeniu długotrwałym bezrobociem decydują różnorodne czynniki między innymi takie jak wiek, wykształcenie, kwalifikacje zawodowe czy staż pracy. Biorąc pod uwagę okres pozostawania bez pracy przez osoby bezrobotne można stwierdzić, że wciąż jest bardzo wysoki udział bezrobotnych pozostających bez pracy przez okres dłuższy niż 12 miesięcy, który na koniec 2007 r. wynosił 34,5% ogółu bezrobotnych tj. 76 osoby na drugim miejscu (50 osób tj. 22,7%) uplasowały się osoby bez pracy w przedziale czasu od jednego do trzech miesięcy.

**Tabela 26 Szczegółowa struktura wg czasu pozostawania bez pracy z uwzględnieniem mężczyzn, kobiet, osób niepełnosprawnych, młodzieży do 25 roku życia w Gminie**

Wyszczególnienie	Liczba bezrobotnych				
	Kobiety	Mężczyźni	Ogółem	Z ogółu	
				Niepełnosprawni	Młodzież do 25 lat
	2007	2007	2007	2007	2007
Do 1 miesiąca	7	10	17	-	3
1-3 miesiące	16	34	50	1	11
3-6 miesięcy	22	23	45	-	12
6-12 miesięcy	17	15	32	1	7
12-24 miesiące	14	13	27	-	6
Pow. 24 miesiące	28	21	49	1	8
<b>Razem</b>	<b>104</b>	<b>116</b>	<b>220</b>	<b>3</b>	<b>47</b>

Źródło: Opracowanie własne na podstawie danych z PUP w Biłgoraju

#### 2.4.6 Bezpieczeństwo publiczne i patologie społeczne

Patologia społeczna, oznacza stan zakłócenia równowagi społecznej, czego przejawem jest osłabienie więzi społecznych, zachwianie systemu wartości oraz nieskuteczność kontroli społecznej. Pojęcie patologii społecznej wiąże się z zachwianiem systemu wartości i norm postępowania. W wielu bowiem społeczeństwach, zwłaszcza wysoko rozwiniętych, członkowie mają odmienne systemy wartości. Przykładowo uczciwość jest pojęciem różnie rozumianym w różnych środowiskach społecznych. Na przykład unikanie podatków niektórzy traktują jako przejaw przedsiębiorczości. Rozchwianie systemu wartości i norm postępowania wiąże się z niewłaściwym funkcjonowaniem systemu kontroli społecznej. Ponadto patologią jest niewątpliwie nieskuteczność działania organów ścigania i wymiaru sprawiedliwości, a także bierność społeczna wobec takich zjawisk.

Tabela 27 Zestawienie wykroczeń w gminie w latach 2005-2007

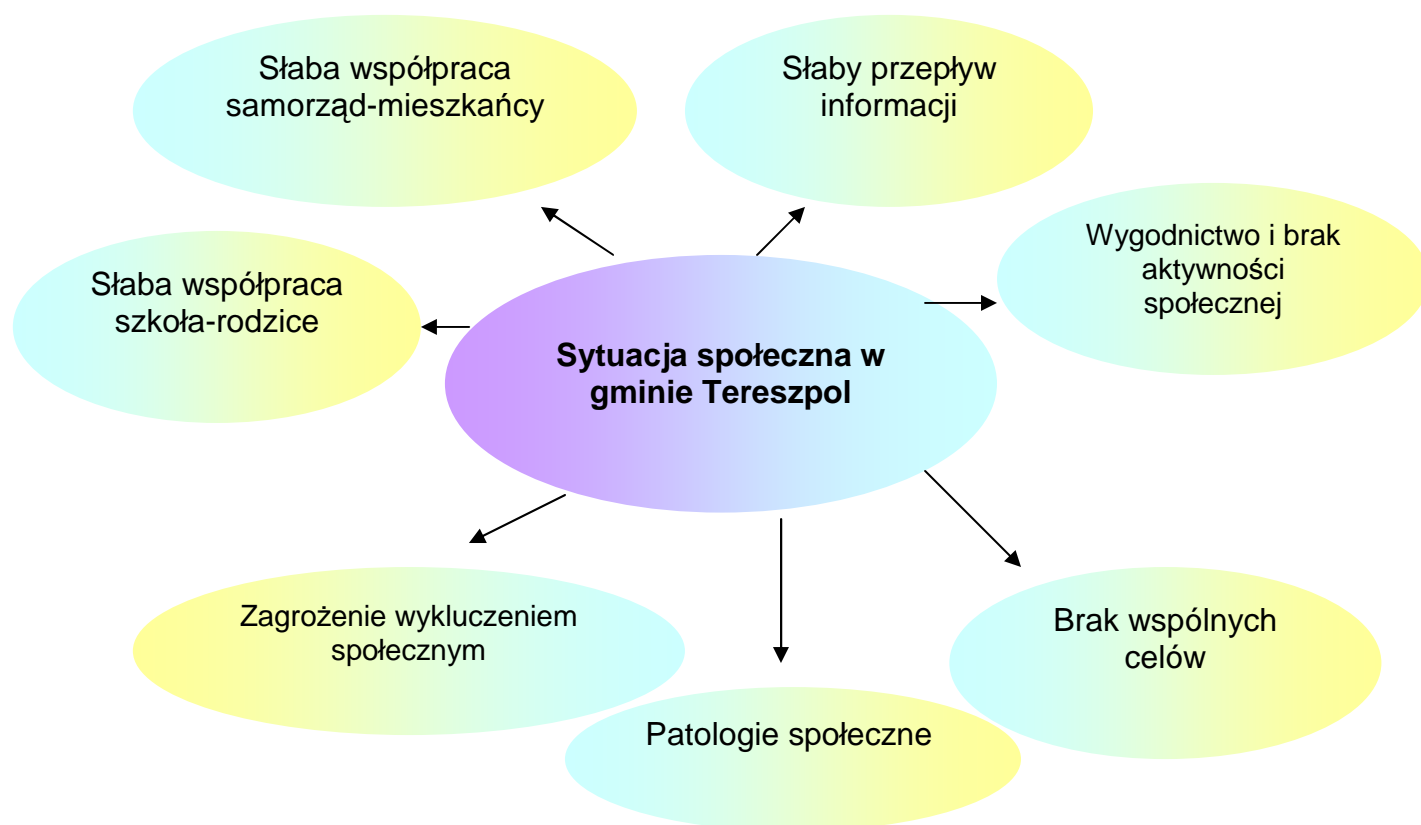
Lp.	Rodzaj wykroczenia	2005 rok	2006 rok	2007 rok
1.	Wykroczenia przeciwko porządkowi publicznemu	BD	2	2
2.	Skierowanie wniosków o ukaranie do Sądu Grodzkiego	11	23	13
3.	Ukarani w postępowaniu mandatowym	36	51	49
4.	Ujawnieni podejrzani nietrzeźwi	BD	13	4
5.	Interwencje domowe, gdzie stwierdzono przemoc w rodzinie	BD	6	1
6.	Niebieska karta	BD	2	1

Źródło: Opracowanie własne na podstawie danych z Komisariatu Policji w Tereszpolu

#### 2.4.7 Identyfikacja i hierarchizacja problemów społecznych w gminie

Sytuację społeczną w Gminie Tereszpol przedstawiają tabele poniżej. Diagnoza sytuacji przeprowadzona została podczas pierwszego warsztatu aktualizującego Gminną Strategię Rozwiązywania Problemów Społecznych i podzielona została na cztery grupy, w ramach których przedstawiono problem i podano jego przyczynę.

Rysunek 12 Najważniejsze problemy społeczne w gminie Tereszpól



Źródło: Opracowanie własne na podstawie materiałów wypracowanych podczas Warsztatów.

**Tabela 28 Zagrożenie wykluczeniem społecznym**

<b>PROBLEM</b>	<b>PRZYCZYNA</b>
1. Bezrobocie, ubóstwo	1. Niskie kwalifikacje
2. Alkoholizm	2. Brak pracy, uzależnienie
3. Niepełnosprawność	3. Brak specjalistów, brak punktu rehabilitacyjnego
4. Nieprawidłowa opieka nad dziećmi	4. Nieprzygotowanie młodych do roli rodziców
5. Niewystarczający dostęp do terapeutów	5. Brak psychologa, terapeuty

Źródło: Opracowanie własne na podstawie materiałów wypracowanych podczas Warsztatu A.

**Tabela 29 Rodziny**

<b>PROBLEM</b>	<b>PRZYCZYNA</b>
1. Wygodnictwo i brak aktywności społecznych	1. Bezradność i pesymizm
2. Nieumiejętność spędzania wolnego czasu w rodzinie	2. Brak nawyków, brak atrakcyjnych ofert, pozostawienie dzieci samym sobie, konflikt pokoleń
3. Patologie rodzinne	3. Naśladowanie negatywne rodziców, brak pozytywnych wzorów, brak znajomości metod wychowawczych
4. Ograniczony dostęp do kultury	4. Brak domu kultury, skąpe środki ze strony gminy na instruktorów zajęć artystycznych dla dzieci, młodzieży i dorosłych
5. Brak promocji, informacji w Internecie i prasie lokalnej na temat osiągnięć dzieci i młodzieży terenu naszej gminy (szczególnie sukcesów artystycznych na szczeblu ogólnopolskim)	5. Niedowartościowanie dzieci, młodzieży i instruktorów, sukcesywne zniechęcanie
6. Brak imprezy promującej miejscowych artystów	6. Brak lidera, chęci i potrzeb
7. Brak kultywowania regionalnych tradycji (potrawy, pieśni, obrzędy)	7. Brak lidera, chęci i potrzeb
8. Brak opieki nad dziećmi w okresie szkolnym, przedszkolnym i w czasie wakacji	8. Zamknięte świetlice szkolne i przedszkola

Źródło: Opracowanie własne na podstawie materiałów wypracowanych podczas Warsztatu A.

**Tabela 30 Seniorzy i osoby niepełnosprawne**

<b>PROBLEM</b>	<b>PRZYCZYNA</b>
1. Niewystarczający dostęp do lekarzy specjalistów	1. Brak specjalistów
2. Brak punktu rehabilitacyjnego	2. Brak miejsca i specjalistów
3. Brak zajęć integracyjnych wśród osób starszych	3. Brak organizatora oraz miejsca spotkań
4. Brak spotkań integracyjnych, w których uczestniczą osoby niepełnosprawne	4. Brak miejsca i osób zajmujących się tym problemem
5. Ograniczony dostęp do dóbr kultury osób starszych i niepełnosprawnych	5. Odległość zamieszkania (dojazdu), słabe zainteresowanie organizowanymi imprezami
6. Brak spotkań w ramach dyskusyjnych klubów książki dla seniorów i innych spotkań integracyjnych	6. Brak miejsca, złe warunki lokalowe w bibliotece
7. Ograniczone możliwości dojazdu osób niepełnosprawnych i starszych na organizowane spotkania i imprezy	7. Niewystarczająca baza transportowa
8. Ograniczony dostęp oraz nieumiejętność posługiwania się Internetem i komputerem	8. Niewystarczająca ilość komputerów, brak miejsca
9. Ograniczenie dostępu do usług biblioteki ze względu na lokalizację	9. Lokal znajduje się na I piętrze budynku
10. Ograniczona działalność KGW w poszczególnych miejscowościach	10. Brak lokalu do spotkań, brak aktywności, środków finansowych na działalność, słabe zainteresowanie osób młodych

11. Brak zbiorów dla słabowidzących (na płytach CD) i z dużą czcionką

11. Niewystarczające środki finansowe w budżecie

12. Niewystarczająca możliwość uprawiania aktywności fizycznej wśród seniorów

12. Brak fachowej kadry, brak ścieżek rowerowych

Źródło: Opracowanie własne na podstawie materiałów wypracowanych podczas Warsztatu A.

**Tabela 31 Dzieci i młodzież, edukacja i sport**

<b>PROBLEM</b>	<b>PRZYCZYNA</b>
1. Ograniczony dostęp do Internetu i nowych technologii	1. Brak możliwości technicznych
2. Mała ilość dodatkowych zajęć pozalekcyjnych z języków obcych	2. Brak kadry
3. Niewykorzystane możliwości edukacji przez całe życie	3. Niewystarczające informacje, brak instytucji na terenie
4. Ograniczony dostęp do kultury fizycznej, niewystarczająca ilość różnorodnych form sportowych	4. Brak organizatorów, brak wyposażenia i miejsca
5. Niewykorzystane zasoby naturalne do rozwoju gospodarczego	5. Brak liderów i pomysłów
6. Ograniczone możliwości rozwoju gospodarczego ze względu na „Natura 2000”	6. Restrykcyjne przepisy
7. Niewystarczająco zagospodarowany czas dla dzieci i młodzieży	7. Brak organizatora
8. Ograniczony dostęp do dóbr kultury i kultywowania tradycji ludowych	8. Brak zaplecza lokalnego i kadrowego, małe chęci
9. Mała ilość miejsc do rekreacji dla turystów	9. Brak terenów

Źródło: Opracowanie własne na podstawie materiałów wypracowanych podczas Warsztatu A.

## **2.5 Kapitał społeczny**

Definicja kapitału społecznego jest pojęciem dwuznacznym stosowanym zarówno w ekonomii, jak socjologii. Jego zrozumienie pozwala spojrzeć w inny sposób na zjawiska społeczno-ekonomiczne związane z istnieniem i rozwojem zarówno społeczności lokalnych, jak i całych społeczeństw. Z punktu widzenia organizacji pozarządowych, szczególnie lokalnych, ważne jest przede wszystkim określenie kapitału społecznego jako sieci powiązań i zależności pomiędzy członkami danej społeczności, która umożliwia łatwiejszy dostęp do pewnych zasobów, informacji, współpracy. Inaczej mówiąc, kapitał społeczny to potencjalne i realne zasoby wynikające ze współpracy między jednostkami tworzącymi sieci. Wiodącym składnikiem kapitału społecznego jest zaufanie, które jest czynnikiem napędzającym współpracę między ludźmi. Im większe zaufanie, tym efektywniejsza jest współpraca. Z kolei przykłady udanej współpracy zwiększają globalne zaufanie w całej społeczności.

W gminie Tereszpól jedyną grupą formalną jest stowarzyszenie kultury fizycznej, nie prowadząca działalności gospodarczej - Gminny Klub Sportowy „ORZEŁ” zarejestrowane w Ewidencji Stowarzyszeń prowadzoną przez Starostę Biłgorajskiego pod pozycją nr 17. Powstało w 1997 r., jest klubem jednosekcyjnym i prowadzi szkolenie w sekcji piłki nożnej w trzech grupach wiekowych: trampkarze, juniorzy i seniorzy.

### **Koła Gospodyń Wiejskich**

W gminie Tereszpól w pięciu miejscowościach tj. Tereszpól – Zaorenda, Tereszpól – Kukielki, Tereszpól – Zygmunt, Lipowiec oraz Szozdy „Malwa” funkcjonują Koła Gospodyń Wiejskich. Zespoły te uświetniają swoimi popisami uroczystości gminne i lokalne, kultywują tradycje stroju, śpiewu ludowego i sztuki ludowej. Zespoły te brały udział w licznych przeglądach, festiwalach prezentując wysoki poziom wykonywanych utworów. Dorobek artystyczny tych zespołów to udział w następujących imprezach kulturalnych:

- Dożynki diecezjalno – wojewódzkie
- Dożynki diecezjalno – parafialne

- Dożynki Powiatowe
- Dni miejscowości Szozdy, Zaburze
- Kilkakrotny udział w Konkursie Wojewódzkim Pieśni Partyzanckiej w Aleksandrowie
- Eliminacje do Ogólnopolskiego Festiwalu Kapel i Śpiewaków Ludowych w Kazimierzu
- Dożynki w Sitnie
- Powiatowy Przegląd Twórczości Artystycznej w Biłgoraju
- Dni miejscowości w Józefowie
- Festiwal Pieśni Maryjnej w Górecku

### **Katolickie Stowarzyszenie Młodzieży**

Katolickie Stowarzyszenie Młodzieży jest stowarzyszeniem kościelnym, zrzeszającym młodych katolików świeckich, działającym na terenie całej Polski. W gminie Teresopol przy parafii pod Wezwaniem Matki Boskiej Częstochowskiej funkcjonuje oddział Katolickiego Stowarzyszenia Młodzieży.

### **Zespoły artystyczne.**

**1. Dziecięcy chór szkolny działa w ZSS w Tereszpolu – Zaorendzie.** Liczy 48 członków z czego 25 dziewcząt tworzy grupę reprezentacyjną. Chór współpracuje z parafią, Biblioteką Publiczną Gminy Teresopol, Miejską Biblioteką w Biłgoraju, Biblioteką Gminną w Aleksandrowie, Domem Kombatanta w Biłgoraju, GOK w Józefowie, GOK w Tarnogrodzie, MDK w Biłgoraju, BCK w Biłgoraju, Ośrodkiem dla Dzieci

Osiągnięcia Chóru:

- Cztery tytuły laureata Festiwalu Pieśni Patriotycznej i Legionowej Biłgoraju (2004 – 2007r.)
- III miejsce w Ogólnopolskim Festiwalu Pieśni Patriotycznej i Legionowej w Warce (2007 rok)
- tytuł laureata Festiwalu Piosenki „O Józefowskiego słowika” (2004 r.)

**2. Chór Parafialny „OAZA”** jest grupą amatorską działającą przy kościele Matki Boskiej Częstochowskiej w Tereszpolu. Tworzą go mieszkańcy gminy Tereszpol w wieku 33 -84 lat. Chór prezentuje się podczas niedzielnych i świątecznych Mszy w Kościele, przygotowuje oprawę muzyczną podczas mszy z okazji świąt powiatowych i ludowych. W swoim dwuletnim dorobku artystycznym występował na różnych imprezach:

- Konkurs Kolęd w Gminie Biłgoraj – I miejsce
- Udział w spotkaniu autorskim W. Dembowskiego książki „Hipopotam”
- Dożynki Gminne
- Przekaz tradycji wielkopostnej młodzieży w ZSS w Tereszpolu – Zaorendzie
- prezentacja pieśni adwentowych podczas rekolekcji w Górecku Kościelnym

**3. Zespół dziecięcy „Figielek”** funkcjonuje w szkole w Tereszpolu – Zaorendzie. Posiada bogaty program artystyczny w postaci przedstawień teatralno – muzycznych. Występuje w wielu konkursach wielokrotnie zajmując pierwsze miejsca.

## **OSP**

Na terenie gminy działa pięć jednostek OSP:

1. OSP Tereszpol – Zaorenda powołana w 1927 r. w 1996r nadany został jednostce sztandar. Z uwagi na aktywne uczestnictwo w akcjach ratowniczo – gaśniczych włączona została w 2001r do Krajowego Systemu Ratowniczo – Gaśniczego. Jedną z największych akcji ratowniczych jakich brała udział była akcja powodziowa na Wiśle w 2001r.
2. OSP Szozdy powstała w 1928r.
3. OSP Bukownica założona w 1929r.
4. OSP Lipowiec powstała w 1951r.
5. OSP Tereszpol – Kukielki działa od 1960r.

Wszystkie jednostki uczestniczą w życiu gospodarczym, społecznym i kulturalnym gminy oraz biorą udział w gminnych zawodach sprawnościowych. W każdej chwili drużyny są gotowe do prowadzenia akcji gaśniczych i ratowniczych.

**Stopień integracji społecznej** należy ocenić jako słaby. Występują słabe więzi między mieszkańcami, społeczność jest w małym stopniu zintegrowana, mieszkańcy identyfikują się ze społecznością. Świadczyć o tym mogą nie liczne akcje

mające na celu zbiórkę darów dla najpotrzebniejszych mieszkańców czy też tych, którzy danej chwili znaleźli się w trudnej sytuacji spowodowanej wydarzeniami losowymi.

### 2.5.1 Analiza SWOT

Głównym narzędziem oceny uwarunkowań jest analiza SWOT. Jest to metoda służąca do badania otoczenia organizacji oraz analizy jej wnętrza.

Gmina Teresopol ma ograniczony wpływ na kształtowanie się procesów społeczno – prawnych będących w jej otoczeniu. Może jednak w sposób aktywny wykorzystywać szanse oraz unikać zagrożeń płynących z otoczenia.

Analiza SWOT oparta jest na prostym schemacie klasyfikacyjnym, w którym czynniki wpływające dzielimy na:

- wewnętrzne pozytywne – mocne strony (Strengths),
- wewnętrzne negatywne – słabe strony (Weaknesses),
- zewnętrzne pozytywne – szanse (Opportunities),
- zewnętrzne negatywne – zagrożenia (Threats).

Ocena potencjału w aspekcie słabych i mocnych stron pozwala na określenie siły i słabości gminy w zakresie analizowanych sfer społecznych. Silny potencjał to baza umożliwiająca budowanie strategii, słabości to problemy i ograniczenia do pokonania. Zagrożenia to ostrzeżenie przed niepożądanym rozwojem warunków zewnętrznych, szanse to wsparcie i inspiracje dla lokalnej polityki społecznej.

W toku dyskusji ustalono, iż analiza SWOT przeprowadzona zostanie oddzielnie dla czterech wyodrębnionych obszarów problemowych:

- EDUKACJA
- SPORT I KULTURA FIZYCZNA
- OCHRONA ZDROWIA
- POMOC SPOŁECZNA, POLITYKA PRORODZINNA, JAKOŚĆ ZAMIESZKANIA, PROBLEMY ALKOHOLOWE

Wyniki analizy dla poszczególnych obszarów zebrano w tabelach:

**Tabela 32 Analiza SWOT - Edukacja**

Mocne strony	Słabe strony
<ul style="list-style-type: none"> <li>• Profesjonalna, dobrze wykształcona i kompetentna kadra pedagogiczna szkół</li> <li>• Znajomość środowiska uczniów przez nauczycieli</li> <li>• Szkoły dysponują stałymi łączami internetowymi</li> <li>• Szkoły posiadają stosunkowo dobrze wyposażone pracownie komputerowe</li> <li>• Dobry stan techniczny i zadowalające wyposażenie Sali gimnastycznej przy szkole w Tereszpolu-Zaorendzie i Tereszpolu Kukielkach</li> <li>• Bogaty księgozbiór biblioteki szkolnej w Tereszpolu-Zaorendzie</li> <li>• Prężna działalność szkolnych kół zainteresowań artystycznych (twórczość poetycka, twórczość muzyczna, zespół taneczny „Tereszpolanie”)</li> <li>• Możliwość organizacji dowolnych zajęć pozalekcyjnych w szkołach</li> <li>• Cykliczna organizacja festiwalu lokalnego „Na Roztoczańską nutę”</li> <li>• Istotne osiągnięcia młodzieży szkolnie w sporcie amatorskim, szczególnie w tenisie stołowym</li> <li>• Dobra współpraca instytucjonalna szkół z Gminną Komisją Rozwiązywania Problemów Alkoholowych, w tym w zakresie realizacji w szkołach programu profilaktycznego</li> <li>• Dobry kontakt i współpraca szkół ze społecznością lokalną i władzami lokalnymi</li> <li>• Konsolidacja młodzieży i nauczycieli wokół wydawanej gazetki szkolnej „Zaczek”</li> <li>• Możliwość dostępu do wszechstronnej informacji edukacyjnej i wiedzy ogólnej poprzez Internet, czy bibliotekę</li> </ul>	<ul style="list-style-type: none"> <li>• Zły stan techniczny budynków szkół (konieczność wymiany stolarki okiennej i drzwiowej, docieplenia, naprawy dachu, wymiany instalacji elektrycznej, naprawy podłóg.</li> <li>• Konieczność wymiany systemów ogrzewania w szkołach z węglowych na ekologiczne (olejowe lub gazowe).</li> <li>• Brak wczesnego wspomagania rozwoju dziecka</li> <li>• Brak świetlic w szkołach</li> <li>• Brak wyposażenia do prowadzenia świetlicowych zajęć pozalekcyjnych</li> <li>• Zły stan techniczny boisk otwartych przy szkołach oraz zły stan zaplecza tych boisk</li> <li>• Brak boisk wielofunkcyjnych</li> <li>• Duże rozproszenie terytorialne społeczności uczniowskiej</li> <li>• Brak „GIMBUSÓW” przy znacznej ilości uczniów dojeżdżających</li> <li>• Niedostateczne środki finansowe na działalność pozalekcyjną w szkołach</li> <li>• Brak pedagoga i psychologa szkolnego w gminie</li> <li>• Stosunkowo nieznaczny odsetek uczniów zainteresowanych jest zajęciami pozalekcyjnymi</li> </ul>
Szanse	Zagrożenia
<ul style="list-style-type: none"> <li>• Możliwość organizacji w szkołach dowolnych zajęć pozalekcyjnych, szkoleń, kursów, spotkań itp.</li> <li>• Stworzenie programu wczesnego wspomagania rozwoju dziecka</li> <li>• Stworzenie systemu stypendialnego dla dzieci i młodzieży</li> <li>• Nawiązanie współpracy międzyszkolnej z innymi szkołami w Polsce i poza granicami Polski</li> <li>• Stosunkowo wysoki poziom nauczania w szkołach ponadpodstawowych w Biłgoraju i Zamościu</li> <li>• Uruchomienie mechanizmów promocji i motywacji do kontynuowania nauki na poziomie wyższym przez absolwentów.</li> <li>• Koncentracja życia społeczności lokalnej wokół szkół, poprzez promowanie szkół w środowisku</li> <li>• Silne związki dorosłych, dzieci i młodzieży z tradycjami lokalnymi i ponad lokalnymi</li> <li>• Lokalizacja w otulinie Roztoczańskiego Parku Narodowego i stąd znaczny potencjał dla rozwoju turystyki w regionie</li> <li>• Działanie świetlicy socjoterapeutycznej</li> </ul>	<ul style="list-style-type: none"> <li>• Niż demograficzny (konieczność łączenia klas)</li> <li>• Zły status materialny mieszkańców gminy</li> <li>• Małe zainteresowanie rodziców w jaki sposób dziecko spędza czas wolny</li> <li>• Wysoki wskaźnik bezrobocia w gminie oraz występowanie bezrobocia ukrytego</li> <li>• Sukcesywny odpływ mieszkańców z gminy (ujemny wskaźnik migracji)</li> <li>• Rezygnacja młodych ludzi z dalszego kształcenia spowodowana sytuacją ekonomiczną wsi</li> <li>• Niechęć do nauki spowodowana brakiem perspektyw na przyszłość</li> <li>• Zakodowany w mentalności społeczności lokalnej stereotyp, iż: edukacja nie prowadzi do poprawy statusu materialnego, stąd młodzi ludzie zamiast się uczyć powinni szybko iść do pracy.</li> <li>• Słaby potencjał gospodarczy gminy i regionu</li> <li>• Występowanie grup młodzieży zdemoralizowanej, objętej patologiami, uzależnieniami, sprawiającej problemy wychowawcze</li> <li>• Ograniczenia inwestycyjne wynikające z lokalizacji gminy (otulina RPN), uniemożliwiające realizację nawet inwestycji „ekologicznych” typu elektrownia wiatrowa. Lub cywilizacyjnych typu stacja GSM.</li> </ul>

Źródło: Materiały wypracowane podczas opracowywania poprzedniej GSRPS

**Tabela 33 Analiza SWOT – Kultura fizyczna i sport**

Mocne strony	Słabe strony
<ul style="list-style-type: none"> <li>• Prężna działalność piłkarskiego klubu sportowego „Orzeł” (klub zarejestrowany)</li> <li>• Szkolenie młodzieży w klubie sportowym prowadzi trener II O</li> <li>• Organizacja cyklicznej imprezy sportowej o nazwie „Gminne Święto Sportu”</li> <li>• Istniejąca na terenie gminy sieć ścieżek rowerowych, połączonych ze ścieżkami innych gmin</li> </ul>	<ul style="list-style-type: none"> <li>• Klub „Orzeł” działający w formie jednosekcyjnej, przy zapotrzebowaniu na inne dyscypliny sportowe</li> <li>• Zły stan nawierzchni boiska do piłki nożnej</li> <li>• Brak zaplecza dla boiska do piłki nożnej</li> <li>• Brak boisk wielofunkcyjnych przy szkołach</li> <li>• Brak na terenie gminy miejsca do utworzenia kąpieliska i uprawiania sportów wodnych</li> <li>• Brak basenu krytego i otwartego</li> <li>• Brak systemów selekcji i wyłuskiwania talentów sportowych w szkołach</li> <li>• Brak dostatecznej liczby wykwalifikowanych trenerów i instruktorów sportowych</li> <li>• Brak przynajmniej jednego boiska treningowego do piłki nożnej (II płyta na stadionie komunalnym)</li> <li>• Brak zaplecza socjalnego oraz toalet dla widzów na stadionie komunalnym</li> </ul>
Szanse	Zagrożenia
<ul style="list-style-type: none"> <li>• Znaczne zainteresowanie sportem wśród młodzieży szkolnej</li> <li>• Funkcjonowanie na terenie powiatu szeregu klubów sportowych, do których młodzież może mieć dostęp</li> <li>• Możliwość organizacji zajęć sportowych i ruchowych w szkołach w godzinach pozalekcyjnych</li> <li>• Położenie w regionie atrakcyjnym dla rozwoju sportów uprawianych na świeżym powietrzu</li> <li>• Położenie w regionie atrakcyjnym dla rozwoju zajęć ruchowych na świeżym powietrzu</li> <li>• Gmina dysponuje gotowymi projektami budowy zaplecza socjalnego dla stadionu komunalnego (szatnie, natryski).</li> <li>• Gmina w przygotowywanym planie zagospodarowania przestrzennego zabezpieczyła tereny pod budowę obiektów rekreacyjno-sportowych</li> <li>• Istnieje zapotrzebowanie wśród młodzieży na organizowanie turniejów sportowych oraz gminnych lig amatorskich w różnych dyscyplinach sportowych.</li> </ul>	<ul style="list-style-type: none"> <li>• Trudność w pozyskaniu środków finansowych na wspieranie sportu od sponsorów</li> <li>• Wady postawy oraz choroby cywilizacyjne wśród młodzieży gminy</li> <li>• Słaby status materialny rodziców (środki pieniężne przeznaczane w pierwszej kolejności na potrzeby wyższych rzędów niż sport)</li> <li>• Mentalność społeczności lokalnej nie sprzyjająca rozwojowi zajęć sportowych i ruchowych</li> </ul>

Źródło: Materiały wypracowane podczas opracowywania poprzedniej GSRPS

**Tabela 34 Analiza SWOT – Ochrona zdrowia**

Mocne strony	Słabe strony
<ul style="list-style-type: none"> <li>• Dobra lokalizacja ośrodka zdrowia w gminie</li> <li>• Funkcjonowanie gabinetu stomatologicznego w gminnym ośrodku zdrowia</li> <li>• Stałe zatrudnienie 2 lekarzy rodzinnych w gminnym ośrodku zdrowia</li> <li>• Obsługa medycyny szkolnej przez gminny ośrodek zdrowia</li> <li>• Funkcjonowanie apteki na terenie gminy</li> <li>• Dostosowanie obiektu gminnego ośrodka zdrowia dla potrzeb niepełnosprawnych</li> </ul>	<ul style="list-style-type: none"> <li>• Stan techniczny obiektu nie spełnia wymogów Rozporządzenia Ministra Zdrowia z dnia 22 czerwca 2005 r. w sprawie wymagań, jakim powinny odpowiadać pod względem fachowym i sanitarnym pomieszczenia i urządzenia zakładu opieki zdrowotnej Dz.U nr 116, poz. 985 z 2005 r.</li> <li>• Brak utwardzonego parkingu przy ośrodku zdrowia</li> <li>• Brak lekarzy specjalistów dyżurujących w gminnym ośrodku zdrowia</li> <li>• Niewystarczający zakres usług dentystycznych</li> <li>• Brak gabinetu wyposażonego w USG</li> <li>• Niedostateczne wyposażenie gminnego ośrodka zdrowia w sprzęt medyczny</li> <li>• Brak przeglądów stomatologicznych dla dzieci w szkołach</li> <li>• Brak w gminie punktu rehabilitacyjnego dla potrzeb osób ze schorzeniami narządów ruchu</li> <li>• Brak na terenie gminy akcji informacyjnych na temat profilaktyki</li> <li>• Brak akcji informacyjnych na temat możliwości wczesnego wykrywania chorób (szczególnie chorób nowotworowych i chorób układu krążenia)</li> <li>• Brak na terenie gminy systemu badań profilaktycznych</li> </ul>
Szanse	Zagrożenia
<ul style="list-style-type: none"> <li>• „Wymuszenie” przez Unię Europejską podniesienia jakości usług</li> <li>• Korzystanie z oferty instytucji organizujących darmowe lub tanie badania (typu przyjazd autokaru z mammografem)</li> <li>• Nawiązanie współpracy z instytucjami zajmującymi się działalnością informacyjną w zakresie profilaktyki i wczesnego wykrywania chorób</li> <li>• Organizacja systemu badań profilaktycznych dla mieszkańców</li> <li>• Dofinansowanie zakupu sprzętu medycznego ze środków Unii Europejskiej</li> </ul>	<ul style="list-style-type: none"> <li>• Wysokie i drogie wymagania standaryzacyjne dla ośrodka zdrowia</li> <li>• Niewystarczająca liczba akcji typu „biała niedziela” na terenie gminy</li> <li>• Słabo wyposażony w sprzęt medyczny najbliższy gminie szpital w Biłgoraju</li> <li>• Starzenie się społeczności gminy</li> <li>• Niestabilne prawo dotyczące ochrony zdrowia</li> <li>• Ucieczka lekarzy za granicę</li> </ul>

Źródło: Materiały wypracowane podczas opracowywania poprzedniej GSRPS

**Tabela 35 Analiza SWOT – Pomoc społeczna, polityka prorodzinna, jakość zamieszkania, problemy alkoholowe.**

Mocne strony	Słabe strony
<ul style="list-style-type: none"> <li>• Zadowalające wyposażenie sprzętowe Gminnego Ośrodka Pomocy Społecznej</li> <li>• Sprawnie funkcjonująca Gminna Komisja Rozwiązywania Problemów Alkoholowych</li> <li>• Prowadzenie wspólnych akcji Urzędu Gminy, Szkół i Policji w zakresie profilaktyki zachowań patologicznych</li> <li>• Prowadzenie wspólnych akcji Urzędu Gminy, Szkół i Policji w zakresie ograniczania sprzedaży używek dzieciom i młodzieży niepełnoletniej</li> <li>• Rozwiązane w gminie problemy dożywiania dzieci</li> </ul>	<ul style="list-style-type: none"> <li>• Brak ścisłej współpracy z pedagogami i psychologami</li> <li>• Brak pomocy prawnej dla osób dotkniętych patologiami</li> <li>• Brak skutecznych systemów zwalczania uzależnień</li> <li>• Brak infrastruktury interwencyjnej (np. świetlice dla dzieci i młodzieży, domy czasowego pobytu dla osób samotnych, osób z rodzin patologicznych)</li> <li>• Brak środków finansowych na realizację zadań z zakresu profilaktyki uzależnień i profilaktyki zachowań patologicznych</li> </ul>
Szanse	Zagrożenia
<ul style="list-style-type: none"> <li>• Zauważalna części społeczeństwa gminy dąży do zmiany stylu życia</li> <li>• Organizacja telefonu zaufania dla osób uzależnionych i dotkniętych patologiami</li> <li>• Organizacja wolontariatu pomagającego najuboższemu samotnym, uzależnionym, czy dotkniętym patologiami</li> <li>• Nawiązanie współpracy z instytucjami ukierunkowanymi na wspieranie polityki społecznej</li> <li>• Organizacja placówki zajmującej się analizą stanu rodzin zagrożonych na terenie gminy</li> <li>• Organizacja świetlic dla młodzieży oraz domu czasowego pobytu dla osób poszkodowanych w wyniku patologii</li> </ul>	<ul style="list-style-type: none"> <li>• Brak stabilności prawnej w zakresie polityki społecznej państwa</li> <li>• Występowanie zachowań patologicznych na terenie gminy jak alkoholizm, konflikty rodzinne, przemoc.</li> <li>• Niski status materialny społeczności gminy</li> <li>• Wysoki wskaźnik bezrobocia w gminie połączony z brakiem perspektyw zatrudnieniowych</li> <li>• Ukryte bezrobocie</li> <li>• Funkcjonujące powszechnie stereotypy, iż ludzie dotknięci patologiami, czy uzależnieniami są „społecznie zbędni” i stąd trudność w wyciąganiu ich z tego stanu</li> <li>• Starzenie się społeczności gminy</li> </ul>

Źródło: Materiały wypracowane podczas opracowywania poprzedniej GSRPS

## **3. Kierunki rozwoju gminy**

### **3.1. Wizja rozwoju społecznego Gminy Tereszpól**

Wizja rozwoju jest określeniem takiego obrazu gminy, jaki chcieliby osiągnąć za 15 lat mieszkańcy – uczestnicy procesu planowania. Wizja określa bardzo ogólnie dlaczego działamy, do czego dążymy, jakie chcemy osiągnąć cele, jeśli podejmiemy działania strategiczne

W Strategii Rozwiązywania Problemów Społecznych Gminy Tereszpól **WIZJĘ** sformułowano jako:

**Gmina Tereszpól jest miejscem przyjaznym dla mieszkańców,  
umożliwiającym:  
wysoki poziom życia poprzez zrównoważony rozwój gospodarczy  
profesjonalną pomoc społeczną  
nowoczesną edukację  
dobrą opiekę medyczną i socjalną  
integrację społeczności lokalnej**

Uwzględniając fakt, że misja uzasadnia sens działania w danej dziedzinie, określa kierunki i zakres zadań dla przedstawicieli lokalnej władzy, a także w sposób zwięzły deklaruje pożądany stan w zakresie polityki społecznej w perspektywie następnych kilku lub kilkunastu lat, przyjęto następującą zintegrowaną **MISJĘ** gminy:

**Skuteczna polityka społeczna zapewnia mieszkańcom Gminy Tereszpól bezpieczeństwo socjalne, kompleksową opiekę nad rodziną, wszechstronną pomoc dla dzieci i młodzieży, rehabilitację społeczną i zawodową oraz umożliwia pełne, świadome uczestnictwo w życiu społecznym.**

Główne cele strategiczne zdefiniowane zostały dla każdego z wyróżnionych obszarów strategicznych osobno. Osobno zdefiniowane zostały również szczegółowe cele strategiczne dla każdego z obszarów. Struktura celów Strategii Rozwiązywania Problemów Społecznych w Gminie Tereszpól przedstawia rysunek poniżej:

## WIZJA

Gmina Tereszpól jest miejscem przyjaznym dla mieszkańców, umożliwiającym: wysoki poziom życia poprzez zrównoważony rozwój gospodarczy profesjonalną pomoc społeczną nowoczesną edukacją dobrą opiekę medyczną i socjalną integrację społeczności lokalnej

## MISJA

Skuteczna polityka społeczna zapewnia mieszkańcom Gminy Tereszpól bezpieczeństwo socjalne, kompleksową opiekę nad rodziną, wszechstronną pomoc dla dzieci i młodzieży, rehabilitację społeczną i zawodową oraz umożliwia pełne, świadome uczestnictwo w życiu społecznym.

## CELE GŁÓWNE

1. Integracja osób starszych i niepełnosprawnych ze społecznością

2. Wyrównywanie szans dzieci i młodzieży w dostępie do zdobyczy cywilizacyjnych

3. Aktywizacja społeczna

4. Zapobieganie wykluczeniu społecznemu

1.1 Zwiększenie dostępu do lekarzy i specjalistów oraz do rehabilitacji i profilaktyki

2.1 Umożliwienie dostępu do nowych technologii i Internetu

3.1 Integracja społeczności lokalnej

4.1 Ograniczenie skutków bezrobocia i ubóstwa

1.2 Ułatwienie dostępu do kultury osobom starszym i niepełnosprawnym

2.2 Zwiększenie liczby dodatkowych zajęć pozalekcyjnych i zorganizowanie czasu wolnego dla dzieci i młodzieży

3.2 Sprawny przepływ informacji

4.2 Ograniczenie skutków alkoholizmu

1.3 Zwiększenie dostępu do komputerów i Internetu dla osób starszych i niepełnosprawnych

2.3 Wykorzystanie wszelkich możliwości edukacyjnych przez całe życie oraz zwiększenie dostępu do dóbr kultury i tradycji ludowych

3.3 Umożliwienie szerokiego dostępu do kultury

4.3 Zapewnienie rehabilitacji zdrowotnej osób bezrobotnych

1.4 Stworzenie możliwości uprawiania aktywności fizycznej przez seniorów i osoby niepełnosprawne

2.4 Zwiększenie dostępu do kultury fizycznej, zwiększenie różnorodnych form sportowych

3.4 Kultywowanie regionalnych tradycji

4.4 Zapewnienie alternatywnych form wolnego czasu

1.5 Wspieranie działalności na rzecz integracji

2.5 Wykorzystanie zasobów naturalnych oraz zasobów „NATURA 2000” do podniesienia jakości życia mieszkańców i stworzenie atrakcyjnych ofert dla turystów

3.5 Organizacja czasu wolnego w rodzinie

4.5 Pomoc nad prawidłową opieką nad dzieckiem i rodziną

3.6 Zapobieganie patologiom rodzinnym

CELE SZCZEGÓŁOWE

### **3.2 Cele strategiczne**

Główne cele i zadania pomocy społecznej określa ustawa o pomocy społecznej, określając, że pomoc organizują organy administracji rządowej, samorządowej, współpracując w tym zakresie z organizacjami społecznymi, Kościołem Katolickim, innymi Kościołami, związkami wyznaniowymi, stowarzyszeniami, fundacjami, pracodawcami, osobami fizycznymi i prawnymi. Realizowanie strategii Gminy Teresopol poprzez przebudowę systemu pomocy społecznej zachodzi potrzeba określenia podstawowych wartości i celów, do których chcemy zmierzać. Są to działania pomagające wesprzeć wąskie grupy osób w integracji.

#### **CEL GŁÓWNY**

#### **1. Integracja osób starszych i niepełnosprawnych ze społecznością**

Działania na rzecz grupy seniorów w kategorii paru lat, przyczynią się wprost do poprawy stanu zdrowia tych osób, zlikwidowaniu barier architektonicznych a przede wszystkim do zwiększenia aktywności.

#### **CELE SZCZEGÓŁOWE**

- 1.1 Zwiększenie dostępu do lekarzy i specjalistów oraz do rehabilitacji i profilaktyki
- 1.2 Ułatwienie dostępu do kultury osobom starszym i niepełnosprawnym
- 1.3 Zwiększenie dostępu do komputerów i Internetu dla osób starszych i niepełnosprawnych
- 1.4 Stworzenie możliwości uprawiania aktywności fizycznej przez seniorów i osoby niepełnosprawne
- 1.5 Wspieranie działalności na rzecz integracji

### **Działania:**

- Organizowanie „białych niedziel” oraz specjalistycznych badań profilaktycznych
- Utworzenie punktu rehabilitacyjnego
- Organizacja dyżurów przez lekarzy specjalistów
- Utworzenie wolontariatu
- Organizacja spotkań z twórcami ludowymi
- Organizacja imprez kulturalnych
- Kiermasz książki oraz spotkania w ramach Dyskusyjnych Klubów Książki
- Zakup zbiorów bibliotecznych dla osób niedowidzących
- Zapewnienie dojazdu osobom starszym i niepełnosprawnym na spotkania i imprezy kulturalne
- Utworzenie kawiarenki internetowej
- Organizacja kursów i szkoleń internetowych
- Utworzenie siłowni i klubu fitness
- Zatrudnienie instruktorów
- Utworzenie ścieżek rowerowych
- Organizacja rajdów rekreacyjnych
- Utworzenie grup aktywności fizycznej
- Rozwój działalności Kół Gospodyń Wiejskich
- Utworzenie organizacji pozarządowych oraz stworzenie punktu ich wspierania
- Szkolenia dla liderów lokalnych

### **Wskaźniki produktu:**

- usługi opiekuńcze
- badania specjalistyczne na terenie gminy
- warsztaty przekazywania tradycji
- impreza integracyjna
- projekt likwidacji barier architektonicznych
- wolontariat

### **Wskaźniki rezultatu:**

- zatrudnienie opiekunek 4 do osób starszych, opiekunki będą obsługiwały 16 osób
- 300 mieszkańców skorzysta z porad lekarzy specjalistów

- udział młodych w warsztatach z seniorami 20h warsztatowych oraz 100 osób zaangażowanych w warsztaty
- udział osób starszych i niepełnosprawnych w imprezie integracyjnej 100 osób
- zlikwidowanie barier architektonicznych w Tereszpolu - 3 miejsca
- aktywnie działający wolontariusze na rzecz seniorów

#### **ODPOWIEDZIALNI ZA REALIZACJĘ KIERUNKÓW DZIAŁAŃ**

- ✓ Urząd Gminy Tereszpol
- ✓ Rada Gminy
- ✓ Jednostki Organizacyjne Samorządu Gminnego
- ✓ Jednostki Organizacyjne Pomocy Społecznej
- ✓ Organizacje pozarządowe i grupy nieformalne

#### **ŹRÓDŁA FINANSOWANIA**

Rozwiązywanie problemów społecznych z zakresu pomocy społecznej wymaga wsparcia finansowego.

Środki finansowe pochodzić będą z:

1. budżetu gminy (środki własne),
2. z budżetu państwa (dotacje, środki na realizację zadań zleconych),
3. środki pozabudżetowe ( np. sponsoring, ofiarność publiczna)
4. z zewnątrz (np. środki unijne, inne fundusze zewnętrzne).

#### **PARTNERZY**

Instytucje rządowe, naukowe, samorządowe, organizacje społeczne ze szczególnym uwzględnieniem organizacji działających w obszarze pożytku publicznego oraz biznesu, parafii.

## **CEL GŁÓWNY**

### **2. Wyrównywanie szans dzieci i młodzieży w dostępie do zdobyczy cywilizacyjnych**

Realizacja celu w perspektywie paru lat przyczyni się do aktywnego zagospodarowania wolnego czasu przez dzieci i młodzież, poprzez udział w zajęciach pozalekcyjnych, kółkach zainteresowań a także podniesieniu poziomu wiedzy w różnych dziedzinach życia, zmniejszeniu ilości dzieci zagrożonych nie promowaniem do następnej klasy , nabycie umiejętności samo organizowania się młodzieży, w niesieniu pomocy innym ludziom.

## **CELE SZCZEGÓŁOWE**

- 2.1 Umożliwienie dostępu do nowych technologii i Internetu
- 2.2 Zwiększenie liczby dodatkowych zajęć pozalekcyjnych i zorganizowanie czasu wolnego dla dzieci i młodzieży
- 2.3 Wykorzystanie wszelkich możliwości edukacyjnych przez całe życie oraz zwiększenie dostępu do dóbr kultury i tradycji ludowych
- 2.4 Zwiększenie dostępu do kultury fizycznej, zwiększenie różnorodnych form sportowych
- 2.5 Wykorzystanie zasobów naturalnych oraz zasobów „NATURA 2000” do podniesienia jakości życia mieszkańców i stworzenie atrakcyjnych ofert dla turystów

### **Działania:**

- Utworzeni kawiarenki internetowej
- Dostęp do Internetu poprzez bibliotekę
- Zajęcia językowe dla dzieci

- Organizowanie imprez okolicznościowych
- Wyjazdy na basen
- Organizowanie rajdów, biwaków, obozów itp.
- Organizacja grup tematycznych np. plastycznych, chór, młodzieżowe OSP, KSM
- Stworzenie grup wolontariatu
- Organizowanie kursów i szkoleń
- Wyjazdy do kina, teatru, opery
- Organizowanie różnego rodzaju wystaw
- Organizowanie spotkań z twórcami ludowymi
- Stworzenie grup aktywności fizycznej
- Rozszerzenie działań sportowych o różne formy
- Promocja zasobów naturalnych
- Stworzenie planu rozwoju turystyki
- Nawiązanie współpracy z jednostkami badawczymi, Roztoczańskim Parkiem Narodowym

#### **Wskaźniki produktu:**

- zorganizowanie formy zajęć w czasie wakacji i ferii dla dzieci i młodzieży
- impreza kulturalno -sportowo -rekreacyjna
- zajęcia pozalekcyjne
- zajęcia dydaktyczno- wyrównawcze
- zajęcia świetlicowe
- wolontariat

#### **Wskaźniki rezultatu:**

- 50 dzieci i młodzieży uczestniczącej zajęciach, imprezach i wyjazdach w czasie ferii i wakacji
- 100 dzieci uczestnicząca w zajęciach pozalekcyjnych i kółkach zainteresowań
- oferta zajęć adekwatna do potrzeb dzieci - 5 nowych form zajęć
- nowe formy zajęć świetlicowych 3
- podjęcie aktywności wolontarystycznej przez minimum 15 osób

## **CEL GŁÓWNY**

### **3. Aktywizacja społeczna**

Realizacja celu w okresie paru lat przyczyni się do zwiększenia aktywności społecznej mieszkańców, co przyczyni się do powstania nowych organizacji pozarządowych, które samodzielnie będą w stanie realizować swoje wizje rozwoju społecznego jak również zwiększy atrakcyjność gminy dla przedsiębiorców.

## **CELE SZCZEGÓŁOWE**

- 3.1 Integracja społeczności lokalnej
- 3.2 Sprawny przepływ informacji
- 3.3 Umożliwienie szerokiego dostępu do kultury
- 3.4 Kultuwanie regionalnych tradycji
- 3.5 Organizacja czasu wolnego w rodzinie
- 3.6 Zapobieganie patologiom rodzinnym

### **Działania:**

- Spotkania Kół Gospodyń Wiejskich, OSP, KSM i organizacji działających na terenie gminy – imprezy środowiskowe, uroczystości gminne i parafialne
- Zajęcia chóru kościelnego – wsparcie finansowe, budowa sceny
- Utworzenie gminnej gazety i strony internetowej promującej osiągnięcia mieszkańców gminy
- Powołanie koordynatora do przepływu informacji
- Udział mieszkańców gminy w zajęciach artystycznych – wyjazd do teatru, opery, organizacja koncertów
- Zatrudnienie instruktora zajęć artystycznych

- Organizacja festiwalu „Na Roztoczańską Nutę”
- Organizacja imprez z okazji dnia Tereszpol, dnia sportu i innych imprez integracyjnych (Andrzejkowe, Opłatkowe)
- Objęcie opieką dzieci i rodziny patologiczne
- Stworzenie atrakcyjnych zajęć pozalekcyjnych dla dzieci,
- Szkolenie liderów społecznych
- Wspieranie organizacji społecznych

#### **Wskaźniki produktu:**

- organizacja festiwalu piosenki patriotycznej „Na roztoczańską nutę”
- zajęcia pozalekcyjne dla dzieci
- punkt przepływu informacji 1
- zajęcia chóru kościelnego
- spotkania integracyjne 8
- gazeta i strona www o tematyce gminnej
- profesjonalna scena
- szkolenia dla liderów działań społecznych 5

#### **Wskaźniki rezultatu:**

- powstanie sceny na której odbywać się będą festiwale piosenki patriotycznej „Na roztoczańską nutę” – 2 festiwale rocznie o zasięgu powiatowym
- 4 spotkania mające na celu umacnianie i dbanie o tradycję i historię regionu- 100 osób
- 4 spotkania integracyjne (1000 osób uczestniczących w 4 spotkaniach)
- gazeta miesięcznik o tematyce gminnej nakład 200 egzemplarzy
- zajęcia pozalekcyjne dla 50 dzieci
- podniesienie kompetencji 25 osób prowadzących lokalne inicjatywy

## **CEL GŁÓWNY**

### **4. Zapobieganie wykluczeniu społecznemu**

Realizacja tego celu będzie miała istotny wpływ na zwiększenie aktywności mieszkańców w życiu społecznym, przyczyni się do zmniejszenia bezrobocia, zjawiska alkoholizmu, ograniczeniu przemocy domowej, zmniejszeniu ilości rodzin korzystających z pomocy społecznej oraz będzie miała istotny wpływ na aktywizację mieszkańców.

## **CELE SZCZEGÓŁOWE**

- 4.1 Ograniczenie skutków bezrobocia i ubóstwa
- 4.2 Ograniczenie skutków alkoholizmu
- 4.3 Zapewnienie rehabilitacji zdrowotnej osób niepełnosprawnych pozostających bez pracy
- 4.4 Zapewnienie alternatywnych form wolnego czasu
- 4.5 Pomoc nad prawidłową opieką nad dzieckiem i rodziną

### **Działania:**

- Ograniczanie i zmiana struktury spożycia napojów alkoholowych.
- Wdrożenie stosownych form profilaktyki kierowanej w szczególności do dzieci i młodzieży (alkohol, narkotyki).
- Budowanie skutecznych form kontroli prawnej i społecznej nad szkodliwymi formami postępowania osób nadużywających alkoholu.
- Zwiększenie skuteczności i dostępności terapii w zakresie nowoczesnych strategii i metod rozwiązywania problemów uzależnień.
- Zwiększanie świadomości osób młodych odnośnie zagrożeń wynikających ze stosowania używek.
- Opracowanie i realizacja lokalnego programu przeciwdziałania narkomanii.

- Opracowanie i realizacja lokalnego programu przeciwdziałania przemocy domowej.
- Objęcie pracą socjalną osób długotrwale bezrobotnych, tak by zachęcać je do systematycznego poszukiwania zatrudnienia. W szczególności należy dążyć do udzielenia osobom bezrobotnym wszechstronnej pomocy w zakresie: poradnictwa, zapoznania z aktywnymi technikami poszukiwania pracy.
- Objęcie pomocą materialną rodzin dotkniętych problemem bezrobocia.
- Tworzenie na terenie gminy sprzyjającego klimatu dla potencjalnych inwestorów, mogących tworzyć nowe miejsca pracy.
- Współpraca w zakresie organizacji szkoleń i zmiany kwalifikacji osób bezrobotnych.
- Współdziałanie w programach realizowanych z Europejskiego Funduszu Społecznego przez instytucje rynku pracy.
- Aktywizacja osób bezrobotnych w celu podnoszenia swoich kwalifikacji zawodowych.

#### **Wskaźniki produktu:**

- program przeciwdziałania narkomanii
- szkolenia zawodowe
- program profilaktyki
- poradnia AA
- interwencja kryzysowa
- festyny integracyjne
- pomoc finansowa

#### **Wskaźniki rezultatu:**

- przeszkolenie bezrobotnych oraz ich zatrudnienie w ramach prac społecznie – użytecznych, pracach interwencyjnych itp.
- objęcie opieką profilaktyczną 50 osób
- zapewnienie bezpieczeństwa ofiarom przemocy
- zorganizowanie festynów integracyjnych
- udzielenie wsparcia finansowego najbardziej potrzebującym rodzinom

### **3.3. Monitoring i wdrażanie strategii**

#### **3.3.1. Monitoring i ewaluacja**

Skuteczność funkcjonowania przyjętej strategii zależy będzie od:

- a. monitoringu i ewaluacji,
- b. budowy programów celowych rozwijających przyjęte kierunki działań.

Monitoring i ewaluacja zapisów strategicznych polegają na systematycznej ocenie realizowanych działań oraz modyfikacji kierunków działania w przypadku istotnych zmian społecznych, które mogą pojawić się poprzez zmianę regulacji prawnych czy też narastanie poszczególnych dolegliwości społecznych.

Całościowa ocena wymaga odpowiedzi na pytania o zgodność ocenianej polityki z przyjętymi wartościami i zasadami. Ewaluacja jest działalnością z natury normatywną, gdyż z jednej strony wykorzystuje się w niej istniejące normy, z drugiej zaś w jej wyniku mogą pojawić się propozycje wprowadzenia nowych norm i procedur. Jest także działalnością instrumentalną, ponieważ jej podstawowym celem jest dostarczenie podmiotom polityki społecznej praktycznej wiedzy potrzebnej przy podejmowaniu decyzji

System zarządzania realizacją strategii określa organizację, zasady i sposoby wdrażania strategii i jej monitorowania. System ten jest bardzo ważnym elementem planowania strategicznego i operacyjnego, który decyduje o powodzeniu i dynamice procesu realizacji strategii. Brak skutecznego systemu powoduje, że strategia staje się bardzo szybko dokumentem „martwym”, za który nikt nie odpowiada i który nie podlega ocenie i aktualizacji.

System zarządzania realizacją Strategii Rozwiązywania Problemów Społecznych składa się z współpracujących ze sobą podmiotów zarządzających realizacją strategii:

**Wójt** – odpowiedzialny za wdrażanie strategii oraz funkcjonowanie Zespołu Wdrożeniowego oraz Zespołu ds. Społecznych.

**Zespół Wdrożeniowy** – to kilkusobowy zespół o charakterze operacyjnym powołany zarządzeniem.

Zadaniem Zespołu jest koordynacja wdrażania strategii oraz stała weryfikacja osiągania zaplanowanych wskaźników realizacji (produktu, rezultatu oddziaływania).

- Koordynator wdrażania strategii jako przewodniczący Zespołu – reprezentujący wójta
- Przedstawiciele obszarów problemowych (edukacja, pomoc społeczna, kultura, sport, organizacje, zdrowie, bezpieczeństwo – reprezentujący różne środowiska mieszkańców gminy)

🚩 Zespołem Wdrożeniowym kieruje Koordynator – do głównych zadań Koordynatora należy:

- gromadzenie dokumentacji związanej ze strategią, zbiera informacje określające postępy w realizacji strategii,
- prowadzi monitoring realizacji strategii z wykorzystaniem systemu wskaźników,
- współorganizuje spotkania Zespołu ds. Społecznych (*d. zespół ds. programu ppwów-pis*) (społeczny zespół liderów lokalnych różnych dziedzin), po każdym z zebrań opracowuje raport z realizacji strategii, który następnie szeroko upowszechnia, prowadzi akcję informacyjną i promocyjną z wykorzystaniem strony internetowej gminy.
- opracowuje i aktualizuje plany operacyjne (Plan Działania),
- przedkłada plany operacyjne do zatwierdzenia przez Wójta,
- opracowuje okresowe (roczne) sprawozdania z realizacji zadań strategii

**Zespół ds. Społecznych** - grupa robocza powołana zarządzeniem funkcjonująca przy wójcie, jako ciało doradczo-opiniujące, której członkowie reprezentują różne środowiska społeczne mieszkańców gminy w jego skład wchodzi. Zadaniem Zespołu jest monitorowanie problemów i działań społecznych oraz:

- ocena stopnia realizacji strategii
- opiniowanie planów operacyjnych (Planów Działania)

### **Zapewnienie spójności strategii z innymi dokumentami strategicznymi**

Przyjęte w strategii cele i zadania są zbieżne z dokumentami szczebla powiatowego, regionalnego i krajowego Strategia Rozwoju Województwa Lubelskiego na lata 2006-

2020r. Strategia Rozwiązywania Problemów Społecznych jest także zbieżna z celami i działaniami opracowanymi w dokumentach mających zastosowanie w środowiskach lokalnych gminy. Program Operacyjny Kapitał Ludzki, Poakcesyjny Program Wsparcia Obszarów Wiejskich na lata 2008-2009r.

### **Monitoring strategii**

Spotkania monitorujące realizację strategii odbywają się dwa razy w roku. W ramach monitoringu dokonuje się, przeglądu celów i zadań strategicznych oraz osiągnięcia zaplanowanych rezultatów a także postępów i trudności w realizacji strategii. Monitoring strategii prowadzi Zespół Wdrożeniowy, który przedstawia swoje wnioski na posiedzeniu Zespołu ds. Społecznych. Wnioski z monitoringu uwzględniane są podczas oceny i aktualizacji planów działania.

### **System oceny i aktualizacji strategii**

System oceny i aktualizacji strategii zakłada możliwość wprowadzanie zmian w dokumencie strategicznym. Zmiany będą proponowane przez Zespół ds. Wdrażania, opiniowane przez Zespół ds. Społecznych zatwierdzone przez Radę Gminy.

System aktualizacji strategii:

- Strategia Rozwiązywania Problemów Społecznych min. dwa razy w roku poddawana będzie przeglądowi: okresowemu oraz rocznemu.
- Podczas przeglądu analizie poddany będzie proces realizacji celów: analiza działania, harmonogram realizacji oraz osiągniętych wskaźników
- W przypadku zaistnienia nowych okoliczności powodujących konieczność zmian w dokumencie, zapisy w strategii zostaną odpowiednio zaktualizowane i przedstawione Radzie Gminy do zatwierdzenia.

Etapy systemu zarządzania realizacją strategii:

Etap I	<ol style="list-style-type: none"> <li>1. Odpowiedzialny za wdrażanie strategii oraz dostosowanie wszystkich planów i programów do jej ustaleń jest Wójt.</li> <li>2. Rada Gminy przyjmuje w formie uchwały Strategię Rozwiązywania Problemów Społecznych jako wyznacznik kierunków rozwoju społecznego.</li> </ol>
Etap II	<ol style="list-style-type: none"> <li>1. Wójt powołuje kilkusobowy Zespół ds. Wdrażania oraz wskazuje Koordynatora (zarządzenie)</li> <li>2. Wójt powołuje szerszy Zespół ds. Społecznych jako forum reprezentujące różne środowiska mieszkańców gminy. (zarządzenie)</li> <li>3. Na podstawie Strategii Wójt opracowuje we współpracy z Zespołem Wdrożeniowym i Zespołem ds. Społecznych roczny Plan Działania zawierający projekty i zadania realizacyjne. Plan Działania określa również wielkość i źródło nakładów na poszczególne projekty z określeniem harmonogramu ich realizacji.</li> </ol>
Etap III	<p>Następuje realizacja poszczególnych, ustalonych w Planie Działania projektów i zadań realizacyjnych</p>
Etap IV	<p>Zespół ds. Wdrażania i Koordynator dokonują okresowej kontroli realizacji projektów i zadań realizacyjnych w zakresie:</p> <ul style="list-style-type: none"> <li>- dotrzymania terminów realizacji</li> <li>- zgodności z budżetem</li> <li>- stopnia osiągania rezultatów</li> </ul>
Etap V	<p>Zespół ds. Wdrażania oraz Zespół ds. Społecznych dokonują rocznej oceny realizacji Planu Działania oraz planują działania na rok następny</p>
Etap VI	<p>Na bazie przyjętych wskaźników monitorowania Koordynator Zespołu Wdrożeniowego przygotowuje corocznie raport z oceną stanu realizacji Strategii.</p>

Etap VII	<ol style="list-style-type: none"> <li>1. Opracowany raport podlega zaopiniowaniu przez Zespół ds. Społecznych. Spotkania Zespołu ds. Społecznych odbywają się nie mniej niż dwa razy w roku.</li> <li>2. Zespół ds. Społecznych dokonuje przeglądu celów strategicznych, zadań wskaźników realizacji, zgłaszając ewentualne korekty oraz uczestniczy w opracowaniu Planu Działania</li> </ol>
Etap VIII	Sprawozdanie z realizacji planu operacyjnego (Planu Działania) wraz z wnioskami i propozycjami działań korygujących Wójt przedkłada Radzie Gminy do końca pierwszego kwartału.

### **Podsumowanie**

Przyjmuje się następujące formy instytucjonalne zapewniające wdrażanie i monitoring Strategii Rozwiązywania Problemów Społecznych:

- nadzór nad sprawną realizacją Strategii sprawuje Wójt Gminy
- społeczny nadzór nad wdrażaniem strategii oraz opiniowanie działań społecznych zapewni Zespół ds. Społecznych (jako grupa liderów lokalnych, funkcjonująca w oparciu o Zarządzenie Wójta),
- w celu zapewnienia sprawnego wdrażania powołany zostaje przez Wójta Zespół ds. Wdrażania z Koordynatorem
- Wójt co najmniej jeden raz w roku zdaje Radzie sprawozdanie z realizacji Strategii,
- Raport w zakresie realizacji strategii udostępniany jest mieszkańcom poprzez publikację na stronie internetowej gminy

Informacje nt realizacji zadań strategii przekazywane będą mieszkańcom gminy m. in. w formie:

- materiałów zamieszczonych na stronie internetowej
- spotkań w sołectwach
- informatorów, ulotek, plakatów umieszczonych w tablicach ogłoszeń

### **3.3.2. Cechy programów i projektów**

Strategia rozwiązywania problemów społecznych będzie skuteczna, o ile jej realizatorzy znajdą zasoby umożliwiające budowę i realizację programów celowych zgodnych z przyjętymi kierunkami działań. Programy można realizować

w okresach rocznych, dłuższych lub krótszych, w zależności od charakteru danego projektu.

W realizacji projektów znaczenie będą miały pozyskiwane środki zewnętrzne oraz te, które Rada Gminy rocznie będzie przeznaczała na ten cel. Projekty można realizować w ramach:

- a. własnych zasobów samorządu (np. projekty OPS),
- b. poprzez organizacje pozarządowe,
- c. poprzez inne instytucje i podmioty gminne i zewnętrzne.

Projekty i programy realizowane w ramach strategii powinny być zgodne z przyjętymi kierunkami działań. Ponadto powinna je cechować:

1. **Efektywność** – jest to jedna z najbardziej pożądanых cech polityki społecznej i jednocześnie kryterium jej oceny. Stosowana jest w polityce społecznej w znaczeniach nadawanych jej przez ekonomię, prakseologię i socjologię. Jest to relacja między osiągniętymi bądź planowanymi celami (korzyściami) danego działania a ponoszonymi lub planowanymi nakładami. Można tego dokonać dwoma sposobami: osiągając maksymalny stopień realizacji celu przy danym nakładzie zasobów (zwiększenie wydajności) lub używając minimalnego nakładu środków, by w jak największym stopniu zbliżyć się do realizacji celu (oszczędzanie zasobów). Efektywne programy, realizowane w ramach strategii, rozwiązują jedną kwestię społeczną, nie przyczyniając się do powstania nowych. Służą zachowaniu równowagi między interesami różnych grup społecznych oraz podnoszą poziom zaspokajania potrzeb społeczeństwa, oszczędnie i wydajnie dysponując posiadanymi środkami.

2. **Skuteczność** – jest to zgodność między stanem rzeczy, określanym jako skutek danego działania, a zakładanym celem. Skuteczność jest stopniowalna: za skuteczne uznaje się nie tylko działania, których skutki są tożsame z celem, ale i te, które zbliżają do jego osiągnięcia. Skuteczność jest oceną, dla której punktem odniesienia jest wzorzec stanu docelowego. Ten stan docelowy w polityce społecznej może być postrzegany bardziej konkretnie – jako pożądane

i zaplanowane zmiany w jakiejś dziedzinie życia społecznego (np. ograniczanie obszarów biedy).

2. **Celowość** – jest to cecha oznaczająca dotarcie z danym programem do środowiska osób rzeczywiście go potrzebujących. Ocena celowości powinna się opierać na rzetelnie przeprowadzonej diagnozie problemu.

## **4. Zakończenie**

Strategia w zakresie polityki społecznej określa misję dla instytucji działających w obszarze polityki społecznej, wyznacza cele strategiczne i działania, których realizacja powinna w znaczny sposób przyczynić się do rozwiązania wielu problemów społecznych i zminimalizować skutki kwestii społecznych. Problemy społeczne jakie stoją przed lokalnymi instytucjami realizującymi działania z zakresu polityki społecznej wymagają szerokiej współpracy administracji publicznej i organizacji pozarządowych. Tylko współpraca między partnerami daje szansę na realizację podstawowego zadania jakim jest umożliwienie osobom i rodzinom przezwyciężenie ich trudnych wręcz krytycznych sytuacji życiowych.

Strategia w zakresie polityki społecznej ma charakter wieloletni i wyznacza kierunki rozwoju działań pomocowych ze szczególnym uwzględnieniem tych, które mają na celu wyjście osób zagrożonych wykluczeniem społecznym z kręgu świadczeniobiorców z pomocy społecznej. Wskazuje też nowe formy pomocy oraz różnorodne formy aktywności lokalnej konieczne dla budowania spójnego systemu wsparcia społecznego.

Realizacja przyjętej strategii umożliwi racjonalne wykorzystanie potencjału wszystkich partnerów w celu rozwiązania wielu problemów społecznych, w tym przeciwdziałania biedzie i wykluczeniu społecznemu.

Strategia będzie podlegała ewaluacji. Kluczowe znaczenie dla strategii ma systematyczna realizacja i monitoring przyjętego harmonogramu działań.

Strategia i wynikające z niej programy są otwarte i elastyczne. Podlegają okresowym weryfikacjom i niezbędnym modyfikacjom. Działania te wynikają ze zmieniającej się rzeczywistości społeczno-ekonomicznej, pogłębiania diagnozy potrzeb oraz zmieniających się wymogów prawnych.

## SPIS TABEL

<b>Tabela 1</b>	Struktura wieku mieszkańców w gminie Teresopol w latach 2005-2007 ...	13
<b>Tabela 2</b>	Liczba urodzeń i zgonów w Gminie Teresopol w latach 2005-2007 .....	13
<b>Tabela 3</b>	Migracje ludności w Gminie Teresopol w latach 2005-2007 .....	14
<b>Tabela 4</b>	Struktura upraw rolnych na terenie Gminy Teresopol.....	17
<b>Tabela 5</b>	Struktura produkcji zwierzęcej na terenie Gminy Teresopol.....	18
<b>Tabela 6</b>	Wyposażenie w sprzęt gospodarstw rolnych.....	18
<b>Tabela 7</b>	Stopień wykształcenia rolników w gminie Teresopol. ....	19
<b>Tabela 8</b>	Struktura aktywności gospodarczej gospodarstw rolnych .....	20
<b>Tabela 9</b>	Źródła dochodów / utrzymania gospodarstw rolnych.....	21
<b>Tabela 10</b>	Wykaz podmiotów gospodarczych gminy Teresopol według branż.....	22
<b>Tabela 11</b>	Jednostki gospodarcze ze względu na formę prawną w gminie Teresopol ...	23
<b>Tabela 12</b>	Liczba osób objętych pomocą materialną w latach 2005-2007 .....	29
<b>Tabela 13</b>	Typy rodzin objętych pomocą społeczną w latach 2005-2007 w Gminie Teresopol.....	30
<b>Tabela 14</b>	Powody przyznania pomocy społecznej.....	31
<b>Tabela 15</b>	Zasiłki celowe i w naturze.....	33
<b>Tabela 16</b>	Zasiłki okresowe.....	33
<b>Tabela 17</b>	Pomoc w postaci posiłku-dożywianie dzieci w stołówkach szkolnych .....	33
<b>Tabela 18</b>	Zasiłki stałe.....	34
<b>Tabela 19</b>	Koszt świadczeń pomocy społecznej w latach 2005-2007 w Gminie Teresopol.....	34
<b>Tabela 20</b>	Struktura szkół na terenie gminy stan na 09.2008.....	38
<b>Tabela 21</b>	Infrastruktura w szkołach na terenie gminy stan na 09.2008 r.....	39
<b>Tabela 22</b>	Porównanie wyników egzaminów końcowych w szkołach i gimnazjach na tle powiatu i województwa .....	40
<b>Tabela 23</b>	Liczebność poszczególnych grup wiekowych osób starszych w Gminie w 2007.....	43
<b>Tabela 24</b>	Dane o liczbie bezrobotnych w 2006 i 2007 roku uwzględniające kategorie bezrobotnych w Gminie Teresopol .....	44
<b>Tabela 25</b>	Szczegółowa struktura wg wykształcenia z uwzględnieniem mężczyzn, kobiet, osób niepełnosprawnych, młodzieży do lat 25 w Gminie .....	45
<b>Tabela 26</b>	Szczegółowa struktura wg czasu pozostawania bez pracy z uwzględnieniem mężczyzn, kobiet, osób niepełnosprawnych, młodzieży do 25 roku życia w Gminie .....	46
<b>Tabela 27</b>	Zestawienie wykroczeń w gminie w latach 2005-2007 .....	47
<b>Tabela 28</b>	Zagrożenie wykluczeniem społecznym .....	49
<b>Tabela 29</b>	Rodziny .....	50
<b>Tabela 30</b>	Seniorzy i osoby niepełnosprawne .....	51
<b>Tabela 31</b>	Dzieci i młodzież, edukacja i sport.....	53
<b>Tabela 32</b>	Analiza SWOT - Edukacja.....	59
<b>Tabela 33</b>	Analiza SWOT – Kultura fizyczna i sport.....	60
<b>Tabela 34</b>	Analiza SWOT – Ochrona zdrowia.....	60
<b>Tabela 35</b>	Analiza SWOT – Pomoc społeczna, polityka prorodzinna, jakość zamieszkania, problemy alkoholowe. ....	62

## **SPIS RYSUNKÓW**

<b>Rysunek 1</b> Lokalizacja Gminy Tereszpól na tle makroregionalnym.....	10
<b>Rysunek 2</b> Rozkład sołectw gminy Tereszpól.....	11
<b>Rysunek 3</b> Położenie gminy Tereszpól na tle Roztocza. ....	12
<b>Rysunek 4</b> Struktura wieku mieszkańców Gminy Tereszpól w roku 2007 .....	14
<b>Rysunek 5</b> Liczba mieszkańców Gminy Tereszpól ze względu na płeć .....	15
<b>Rysunek 6</b> Procentowy udział gospodarstw rolnych w strukturze powierzchniowej gospodarstw. ....	16
<b>Rysunek 7</b> Procentowy udział osób korzystających z pomocy społecznej w stosunku do ogólnej liczby mieszkańców Gminy Tereszpól w 2007 r.....	29
<b>Rysunek 8</b> Liczba osób objętych pomocą materialną w latach 2005-2007 w Gminie Tereszpól.....	30
<b>Rysunek 9</b> Koszt świadczeń pomocy społecznej w latach 2005-2007 w Gminie Tereszpól.....	35
<b>Rysunek 10</b> Liczba urodzeń na terenie gminy Tereszpól w latach 1995-2007 .....	41
<b>Rysunek 11</b> Osoby w wieku poprodukcyjnym w stosunku do pozostałej liczby osób w Gminie w 2007 roku.....	43
<b>Rysunek 12</b> Najważniejsze problemy społeczne w gminie Tereszpól .....	48

## **Załącznik 1 Wskaźniki produktu i rezultatu na rok 2009**

<b>WSKAŹNIKI PRODUKTU</b>	<b>WSKAŹNIKI REZULTATU</b>
1. Poradnia AA	1. Objęcie pomocą 50 osób
2. Festiwal „Na roztoczańską nutę”	2. 1000 osób objętych festiwalem
3. Zajęcia wyrównujące wiedzę	3. Objęcie zajęciami 50 osób
4. Kawiarenka internetowa	4. 300 mieszkańców korzystających z kawiarenki
5. Doradztwo zawodowe	5. Udzielenie wsparcia 150 osobom
6. Gminny Ośrodek Kultury	6. 300 osób korzystających z Ośrodka
7. Świetlica środowiskowa	7. Utworzenie co najmniej 2 świetlic

## **Załącznik 2 Przykładowe projekty**

### **PROJEKT 1**

#### **Z piłką od „malucha”**

##### **Miejsce realizacji projektu:**

Stadion GKS „Orzeł” Tereszpól

##### **Wnioskodawca:**

Gminny Klub Sportowy „Orzeł” z Tereszpola

##### **Wcześniejsze doświadczenie:**

- prowadzenie treningów dla grupy seniorów, juniorów oraz trampkarzy
- organizacja spotkań jubileuszowych

##### **Beneficjenci:**

- dzieci w wieku szkolnym (chłopcy)
- grupa min 20 osób z terenu gminy Tereszpól
- osoby uzdolnione ruchowo chcące rozwijać zainteresowania i zdolności piłkarskie

##### **Problemy:**

Zagospodarowanie czasu wolnego dzieci jak również dorosłych (kibicowanie na meczach). Wszechstronny rozwój osobowości dzieci – brak tych możliwości. Brak sprzętu sportowego i opieki instruktorskiej. Niedoskonała promocja gminy, zwłaszcza w aspekcie sportowym. Brak możliwości rozwoju zainteresowań i uzdolnień sportowych.

##### **Cele szczegółowe:**

- stworzenie możliwości rywalizacji sportowej dla dzieci w wieku szkolnym
- zapewnienie sprzętu i opieki instruktorskiej
- wypromowanie gminy-aspekt sportowy
- stworzenie możliwości rozwoju zainteresowań i uzdolnień sportowych

**Cel główny:**

- stymulowanie wszechstronnego rozwoju osobowości dzieci

**Zadania do wykonania w projekcie:**

1. Zarządzanie projektem:
  - sprawozdawczość
  - obsługa finansowa
  - monitoring
  - ewaluacja (np. ankiety, zebranie opinii, wywiad, recenzje)
2. Promocja
  - informowanie mieszkańców
  - rekrutacja uczestników
3. Organizacja turnieju.
4. Nabór uczestników projektu.
5. Zakup sprzętu sportowego (piłki 20 szt., stroje piłkarskie 1 kpl.)
6. Prowadzenie zajęć.
7. Uczestnictwo w rozgrywkach piłkarskich – zawody, mecze towarzyskie, pucharowe, ligowe, szkolne.

**Wskaźniki produktu:**

- 5 turniejów
- 20 piłek, 1 kpl stroi piłkarskich,
- zajęcia treningowe 72 godziny

**Wskaźniki rezultatu:**

- objęcie zajęciami sportowymi dzieci – 20osób/72h
- uczestnictwo w każdym turnieju 4 drużyn po 10 osób w drużynie – udział w turniejach 280 zawodników
- zagospodarowanie czasu wolnego dla 20 osób
- upowszechnianie zasady fair play u osób objętych projektem
- wychowanie cech charakteru: upór, siła woli, hart ducha, męstwo

## **PROJEKT 2**

### **Świetlica miejsce spotkań**

#### **Miejsce realizacji projektu:**

Teren Gminy Teresopol

#### **Wnioskodawca:**

OSP Szozdy

#### **Beneficjenci:**

Projekt będzie skierowany do mieszkańców gminy Teresopol. Głównymi beneficjentami będą dzieci i młodzież z terenu gminy w wieku 13 do 25 lat, którzy mają ograniczony dostęp do Internetu oraz nie mają własnego sprzętu komputerowego. Osoby te nie mają miejsca do spotkania się i integracji.

#### **Problemy:**

- niezorganizowany czas wolny, brak opieki nad dziećmi
- brak atrakcyjnych ofert dla dzieci uzdolnionych
- brak promocji naszej miejscowości

#### **Cel główny:**

- integracja społeczna na terenie gminy

#### **Cele:**

- tworzenie miejsc do spotkań
- organizacja spotkań
- zagospodarowanie wolnego czasu
- przeciwdziałanie patologiom

#### **Zadania do wykonania w projekcie:**

1. Zarządzanie projektem:
  - sprawozdawczość
  - obsługa finansowa
  - monitoring

- ewaluacja
- 2. Promocja projektu i rekrutacja uczestników.
- 3. Wynajęcie pomieszczeń w szkołach.
- 4. Zakup sprzętu.
- 5. Organizacja spotkań tematycznych dwa razy w miesiącu.

**Wskaźniki produktu:**

- zajęcia przy wykorzystaniu komputera i Internetu
- opieka nad „trudną” młodzieżą
- zakup sprzętu komputerowego

**Wskaźniki rezultatu:**

- 20 osób objętych zajęciami
- integracja społeczności lokalnej 20 osób
- wykorzystanie umiejętności nabytych na zajęciach do skutecznego szukania pracy po przez Internet

### **Załącznik 3 Osoby obecne na spotkaniach warsztatowych**

1. Teresa Nizio – Biblioteka Publiczna
2. Dorota Dobosz – Chór Kościelny
3. Miranda Sitarczyk – NZOZ Medyk
4. Ryszard Pokrywka – Sołtys
5. Ryszard Kleban – Sołtys
6. Maria Skóra– Sekretarz gminy
7. Sylwia Ostasz - UG Tereszpól
8. Iwona Hajduk – UG Tereszpól
9. Ryszard Skiba – OSP
10. Janusz Gnida – Sołtys
11. Aneta Łukasik – Policjantka
12. Agnieszka Chmura – GOPS Tereszpól
13. ks. Władysław Łukiewicz
14. Małgorzata Skiba

## Załącznik nr 4

### Roczny Plan Realizacyjny

(opracowywany jest w oparciu o planowane działania/projekty do realizacji w ramach poszczególnych celów strategicznych i celów operacyjnych strategii, aktualizowany jest w zależności od pojawienia się nowego projektu, weryfikowany jest raz do roku)

<b>Obszar problemowy i Cel Strategiczny:</b>			
<b>Cel Operacyjny 1</b>			
Zadania/Projekty	Uzasadnienie/ Efekty	Odpowiedzialność/ Partnerzy	Termin realizacji/ Budżet
1.			
2.			
<b>Cel Operacyjny 2</b>			
Zadania/Projekty	Uzasadnienie/Efekty	Odpowiedzialność/ Partnerzy	Termin realizacji/ Budżet
1.			
2.			